

Załącznik Nr 1  
do Uchwały Nr XVII/100/2016  
Rady Gminy Wolanów  
z dnia 25 kwietnia 2016 roku

**PROGRAM OCHRONY  
ŚRODOWISKA DLA GMINY WOLANÓW  
na lata 2015 - 2018  
z perspektywą do roku 2022  
aktualizacja**

## SPIS TREŚCI

1. WPROWADZENIE .....	5
1.1. PODSTAWA I ZAKRES OPRACOWANIA .....	5
1.2. METODYKA .....	6
1.3. HISTORIA GMINY .....	7
1.4. WARUNKI GEOFIZYCZNE GMINY .....	7
1.5. POŁOŻENIE I RZEŻBA TERENU .....	7
1.6. GOSPODARKA .....	9
1.7. ROLNICTWO .....	9
1.8. KLIMAT .....	10
1.9. HYDROGRAFIA I HYDROGEOLOGIA .....	10
1.10. OGÓLNA CHARAKTERYSTYKA GMINY WOLANÓW .....	11
1.10.1. Demografia i mieszkalnictwo .....	11
1.10.2. Infrastruktura techniczna gminy Wolanów .....	12
1.10.2.1. Gospodarka wodno – ściekowa .....	12
1.10.2.2. Sieć gazowa .....	14
1.10.2.3. Zaopatrzenie w ciepło .....	14
1.10.3. Elektroenergetyka .....	16
1.10.4. Szkolnictwo i opieka zdrowotna .....	16
1.10.4.1. Szkolnictwo .....	16
1.10.4.2. Opieka zdrowotna .....	16
1.10.4.3. Kultura, zabytki i turystyka .....	17
1.11. Działalność Samorządu Gminy w latach 2011 – 2014 .....	17
1.11.1. Wydatki .....	18
1.11.2. Dotychczasowe działania z zakresu ochrony środowiska .....	18
2. DIAGNOZA AKTUALNEGO STANU ŚRODOWISKA .....	20
2.1. Powietrze atmosferyczne .....	20
2.1.1. Przepisy prawne .....	20
2.1.2. Pomiary zanieczyszczenia powietrza .....	20
2.1.3. Źródła zanieczyszczenia powietrza .....	21
2.1.4. Wnioski .....	22
2.2. Hałas .....	22
2.2.3. Źródła hałasu .....	23
2.2.4. Wnioski .....	23
2.3. Zasoby wodne i gospodarka wodno - ściekowa .....	23
2.3.1. Wprowadzenie .....	23
2.3.2. Wody powierzchniowe .....	23
2.3.2. Wody powierzchniowe .....	23
2.3.3. Wody podziemne .....	24
2.3.4. Gospodarka wodno – ściekowa .....	24
2.3.4.1. Regulacje prawne gospodarki wodno - ściekowej .....	24
2.3.4.2. Sieć wodociągowa .....	25
2.3.4.3. Systemy melioracyjne .....	26
2.3.4.5. Główne źródła zanieczyszczeń .....	27
2.3.5. Wnioski .....	27
2.4. Odpady .....	27
2.4.1. Przepisy prawne .....	27
2.4.2. Odpady komunalne .....	28

2.4.3. Odpady niebezpieczne wytworzone w sektorze komunalnym .....	29
2.4.4. Nieczynne składowisko odpadów innych niż niebezpieczne i obojętne .....	29
2.4.5. Wnioski .....	29
2.5. Gleby .....	29
2.5.1. Wprowadzenie .....	29
2.5.2. Typy gleb .....	30
2.5.3. Monitoring gleb .....	30
2.5.4. Wnioski .....	31
2.6. Surowce mineralne .....	31
2.6.1. Wprowadzenie .....	31
2.6.2. Kopaliny .....	32
2.7. Pola elektromagnetyczne .....	32
2.8. Przyroda .....	32
2.8.1. Wprowadzenie .....	32
2.8.2. Lasy i ochrona przyrody .....	33
2.8.2.1. Lasy .....	33
2.8.2. Wnioski .....	34
2.3. Nadzwyczajne zagrożenia środowiska .....	34
<b>3. CELE I KIERUNKI DZIAŁAŃ W ZAKRESIE OCHRONY ŚRODOWISKA W GMINIE</b>	
<b>WOLANÓW .....</b>	<b>35</b>
3.1. Cele i kierunki polityki ekologicznej .....	35
3.2. Analiza SWOT dla środowiska w gminie Wolanów .....	36
<b>4. PLAN DZIAŁAŃ NA LATA 2015 - 2018 .....</b>	<b>39</b>
4.1. Założenia planu działań na lata 2015 - 2018 .....	39
4.1.1. Ochrona powietrza atmosferycznego .....	39
4.1.2. Ochrona wód .....	39
4.1.3. Ochrona powierzchni ziemi .....	39
4.1.4. Gospodarka odpadami .....	40
4.1.5. Ograniczenie hałasu i promieniowania elektromagnetycznego .....	40
4.1.6. Ochrona przyrody .....	40
4.1.7. Edukacja ekologiczna .....	40
4.1.8. Nadzwyczajne zagrożenia .....	41
<b>5. ZARYS PLANU DZIAŁAŃ NA LATA 2015 – 2022 .....</b>	<b>42</b>
5.1. Założenia planu działań na lata 2015 – 2022 .....	42
<b>6. ZARZĄDZANIE OCHRONĄ ŚRODOWISKA .....</b>	<b>48</b>
6.1. Ogólne zasady zarządzania ochroną środowiska .....	48
6.2. Kompetencje organów gminy w zakresie ochrony środowiska .....	48
6.3. Instrumenty zarządzania środowiskiem .....	56
<b>7. WDRAŻANIE PROGRAMU .....</b>	<b>57</b>
7.1. Środki finansowe na realizację Programu .....	57
7.2. Koszty realizacji przedsięwzięć .....	61
<b>8. MONITORING .....</b>	<b>65</b>
<b>9. SPIS MATERIAŁÓW ŹRÓDŁOWYCH .....</b>	<b>67</b>
<b>10. SPIS TABEL .....</b>	<b>68</b>
<b>11. SPIS RYSUNKÓW .....</b>	<b>70</b>

## WYKAZ SKRÓTÓW

WPOŚ	Wojewódzki Program Ochrony Środowiska
WPGO	Wojewódzki Plan Gospodarki Odpadami
GPOŚ	Gminny Program Ochrony Środowiska
WIOŚ	Wojewódzki Inspektorat Ochrony Środowiska
GZWP	Główny Zbiornik Wód Podziemnych
GUS	Główny Urząd Statystyczny
PGE	Polska Grupa Energetyczna
MBPR	Mazowieckie Biuro Planowania Regionalnego
PSGO	Punkt Selektywnego Gromadzenia Odpadów
C.S.	Cel strategiczny
C.O.	Cel operacyjny
b.k.d.	bez kosztów dodatkowych
b.d.	brak danych

## 1. WPROWADZENIE

### 1.1. PODSTAWA I ZAKRES OPRACOWANIA

Zgodnie z ustawą Prawo ochrony środowiska organ wykonawczy gminy, w celu realizacji polityki ochrony środowiska, sporządza gminny programy ochrony środowiska.

Drugi „*Program Ochrony Środowiska dla gminy Wolanów*” był przygotowany w ramach realizacji wymogów ustawowych i zatwierdzony przez Radę Gminy Wolanów w dniu 29 stycznia 2010r. uchwałą nr XLVII/162/10 i obejmował zadania przewidziane na lata 2010 - 2016. Program był opiniowany przez samorząd gminy.

Niniejsza „*Aktualizacja Program Ochrony Środowiska dla gminy Wolanów*” zwana dalej *Programem* stanowi trzecią edycję dokumentu programowego określającego zadania w zakresie ochrony środowiska na terenie gminy Wolanów i jest aktualizacją dokumentu przyjętego w 2010 roku.

Celem programu jest przeprowadzenie analizy stanu obecnego środowiska naturalnego w gminie oraz określenie kierunków działań bieżących i długofalowych samorządu w zakresie ochrony środowiska.

Program ochrony środowiska ma dotyczyć działań na rzecz utrzymania bądź przywrócenia równowagi przyrodniczej poszczególnych elementów środowiska, podejmowanych w oparciu o ustalenia aktualnego stanu środowiska. W strukturze programów ochrony środowiska dominuje z reguły wielobranżowy układ prezentacji problemów i celów jak np.

- ochrona zieleni i cennych obszarów przyrodniczych
- ochrona powierzchni ziemi przed zanieczyszczeniami
- ochrona jakości wód powierzchniowych i gruntowych
- ochrona jakości powietrza atmosferycznego
- ochrona przed hałasem i promieniowaniem elektromagnetycznym.

Program jest opracowywany w oparciu o szereg przepisów prawnych, z których najważniejsze to:

- ustawa o samorządzie gminnym
- ustawa „Prawo ochrony środowiska”
- ustawa o ochronie przyrody
- ustawa o odpadach
- ustawa o utrzymaniu czystości i porządku w gminie
- ustawa o opakowaniach i odpadach opakowaniowych
- ustawa o zbiorowym zaopatrzeniu w wodę i zbiorowym odprowadzaniu ścieków
- ustawa „Prawo wodne”
- ustawa o zagospodarowaniu przestrzennym
- ustawa „Prawo budowlane”
- ustawa „Prawo geologiczne i górnicze”
- ustawa o ochronie gruntów rolnych i leśnych
- ustawa o lasach
- przepisy wykonawcze wydane na podstawie tych ustaw oraz w oparciu o dokumenty:
- Krajowy Plan Gospodarki Odpadami 2014 – Ministerstwo Środowiska, 2010 r.
- Narodowa Strategia Spójności (Narodowe Strategiczne Ramy Odniesienia) 2007-2013
- Polityka Ekologiczna Państwa w latach 2009 - 2012 z perspektywą do roku 2016

- Natura 2000 – Europejska sieć ekologiczna, Ministerstwo Środowiska, Warszawa 2002 r.
- Polityka energetyczna Polski do 2030 roku
- Polityka Leśna Państwa. 1997 r.
- Program zwiększania lesistości dla województwa Mazowieckiego do roku 2020.
- Regionalny Program Operacyjny Województwa Mazowieckiego 2007 - 2013
- Strategia Rozwoju Województwa Mazowieckiego do roku 2030 (aktualizacja)
- Plan Zagospodarowania Przestrzennego Województwa Mazowieckiego
- Program Ochrony Środowiska Województwa Mazowieckiego na lata 2011 - 2014 z uwzględnieniem perspektywy do 2018 r. (aktualizacja)
- Wojewódzki Plan Gospodarki Odpadami dla Mazowsza na lata 2012-2017 z uwzględnieniem lat 2018-2023 (aktualizacja)
- Strategia zrównoważonego rozwoju powiatu radomskiego do 2020 roku
- Plan rozwoju lokalnego 2004 ze zmianą 2005 r.

## 1.2 METODYKA

Sposób opracowania Programu został podporządkowany metodologii właściwej dla planowania strategicznego, polegającej na:

- **określeniu diagnozy stanu środowiska przyrodniczego** w gminie Wolanów zawierającej charakterystyki poszczególnych komponentów środowiska wraz z oceną stanu; w diagnozie wykorzystano informacje statystyczne, opracowania źródłowe;
- **przeprowadzeniu analizy SWOT** - mocnych i słabych stron stanowiących punkt wyjścia do określenia celów Programu;
- **określeniu kreatywnej części Programu** poprzez konkretyzację (uszczegółowienie) celów głównych przyjętych ze Strategii oraz ich operacjonalizację w postaci sformułowania listy działań;
- **scharakteryzowaniu uwarunkowań realizacyjnych Programu** w zakresie rozwiązań prawno - instytucjonalnych, źródeł finansowania, ocen oddziaływania na środowisko planowania przestrzennego;
- **określeniu zasad monitorowania.**

Diagnoza stanu środowiska została oparta na wszelkich dostępnych opracowaniach branżowych, informacji pozyskanych z różnych źródeł oraz monitoringu WIOŚ w Warszawie. W przypadku braku informacji dotyczących bezpośrednio terenu gminy, korzystano z danych pochodzących z najbliższego otoczenia. W ten sposób problematyka ochrony środowiska na terenie gminy Wolanów została zaprezentowana na tle powiatu radomskiego, co daje możliwość porównania, a przede wszystkim podejmowania wspólnych działań zapobiegawczych lub naprawczych.

Kierunki działań i zadań na okres 2015 – 2018 z perspektywą do roku 2022 zostały opracowane w nawiązaniu do wymaganych limitów zawartych w planach wyższego szczebla – powiatu, województwa i kraju (Polityka Ekologiczna Państwa na lata 2009 - 2012 z perspektywą do roku 2016).

### **1.3.HISTORIA GMINY**

W połowie XV w. na obszarze wsi Kowale założyli Habdankowie Wolę Kowalską”, która wg Długosza nazywała się Wolą św. Doroty. W 1508 roku Wola Kowalska płaciła podatek 4 grzywny i 26 groszy. W rejestrze poborowym z 1569 roku miejscowość wymieniona jest jako Wola Kowalska. Należy nadmienić, że Kowale znane były w połowie XV w. Też inaczej – Duszocina od Duszoty, herbu Habdank, który był założycielem i właścicielem wsi. Inne źródło historyczne (archiwum parafialne parafii Wolanów) podaje, że nadanie praw miejskich na gruntach wsi Wola św. Doroty nastąpiło na mocy przywileju króla Stanisława Augusta Poniatowskiego z 1773r. Założycielem miasta Wolanów był Ignacy Jankowski. Miasto otrzymało przywilej odbywania cotygodniowych targów. Pierwszą wzmianką historyczną po zmianie nazwy miejscowości na Wolanów jest „Post Lexicon” Crisusa, który w 1802 roku nazywa Wolanów „targowiskiem z kościołem i pałacem”. W skład ówczesnej gminy Wolanów wchodziły następujące wsie: Kowala Duszocina, Młodocin Większy, Sławno, Kasprowice, Janówek, Ewulin, Łaziska, Nowy Młyn, Mniszek, Rogowa, Gozd, Chałupki, Chronów, Garno, Wyręba, Wawrzyszów, Laskowa Wola, Strzałków, Zabłocie, Sabat, folwark Oblas, Gaczkowice, Bieniędzice Górne, Średnie i Dolne, Drutarnia i Krzyszkowice. Wolanów gmina miała 19081 mórg obszaru i 5199 mieszkańców. Prawa miejskie Wolanów utracił w roku 1896. Najstarszą miejscowością w gminie jest wieś Sławno. Pierwsza historyczna wzmianka o tej miejscowości „ wieś Sławno juta Radom” jest zawarta w bulli papieża Hadriana IV z roku 1155. Jednak najstarsze obiekty na terenie gminy Wolanów znajdują się w miejscowości Mniszek – jest to część kościoła z 1667 r. (kaplica s. Józefa przylegająca do kościoła od strony północnej) oraz stojąca ok. 50 m od drogi krajowej kamienna figurka z 1607 r. W miejscowości Strzałków w zabytkowej części parku znajduje się pałac z XIX wieku, a w Wolanowie znajdował drewniany kościół św. Doroty z XVIII wieku, który służył wiernym do lat 80-tych i w grudniu 1994r. został przeniesiony do Muzeum Wsi Radomskiej

### **1.4.WARUNKI GEOFIZYCZNE GMINY**

Geograficznie obszar gminy Wolanów położony jest w zachodniej części Równiny Radomskiej stanowiącej strefę przejściową pomiędzy Wyżyną Kielecko- Sandomierską z Kotliną Kozienicką. Jest to obszar o wysokości od 150 do 200 m n.p.m. o powierzchni lekko falistej. Teren gminy Wolanów położony jest w zlewni rzeki Radomki. Klimat zmienny, typowy dla strefy przejściowej pomiędzy klimatem kontynentalnym, a morskim. Przez teren gminy przepływa rzeka Radomka oraz jej dopływy – Szabasówka, Jabłonica, Garlica oraz Dobrzyca z bezimiennymi ciekami.

### **1.5.POŁOŻENIE I RZEŻBA TERENU**

Gmina Wolanów położona jest w zachodniej części województwa mazowieckiego wzdłuż drogi krajowej Nr 12 Radom – Łódź w odległości 13 km od Radomia. Od strony wschodniej gmina graniczy z miastem Radom, od zachodu z gminą Wieniawa, od południa z gminą Kowala, Orońsko, Szydłowiec, a od północy z gminami Przytyk i Zakrzew.

W skład gminy wchodzi 23 sołectwa. Położenie gminy Wolanów określają współrzędne geograficzne długość 20°59'E, szerokość 51°23'N. Powierzchnia gminy wynosi 8 290 ha



Rysunek 1. Granice administracyjne gminy Wolanów

Tabela 1. Wykaz miejscowości sołectkich na terenie gminy Wolanów wraz z liczbą mieszkańców w 2014 roku

Lp	Wykaz miejscowości/sołectw	Liczba mieszkańców
1.	Bieniędzice	296
2.	Chruślice	212
3.	Franciszków	291
4.	Jarosławice	124
5.	Garno	962
6.	Kowala Duszocina	260
7.	Kacprowice	431
8.	Kowalanka	287
9.	Kol. Wawrzyszów	201
10.	Kol. Wolanów	138
11.	Młodocin Większy	428
12.	Mniszek	713
13.	Podlesie	234
14.	Rogowa	227
15.	Sławno	638
16.	Strzałków	760
17.	Ślepowron	701
18.	Wacławów	222
19.	Wawrzyszów	403
20.	Waliny	244
21.	Wolanów	732
22.	Wymysłów	65
23.	Zabłocie	172
<b>Razem</b>		<b>8741</b>

Źródło: UG Wolanów

Gminną sieć osadczą tworzy 23 sołectw. Ponadto osadnictwo na terenie gminy Wolanów charakteryzuje nierównomierna liczba mieszkańców np. 65 w 2014 roku zamieszkiwało miejscowość Wymysłów, a w miejscowości Garno 962.



## 1.6. GOSPODARKA

Na terenie gminy Wolanów na koniec 2014 roku wg. GUS było zarejestrowanych 556 podmiotów gospodarki narodowej, w tym podmiotów w sektorze publicznym 13 i 543 w sektorze prywatnym.

Do największych podmiotów gospodarczych na terenie gminy zaliczane są:

- BIAK-MAS – Wolanów – produkcja i sprzedaż mięsa, wędlin i drobiu,
- DAKMET – Wolanów – produkcja śrub, nakrętek, wkrętów, konfirmantów, drutu, nitów, oraz wyrobów nietypowych – na zamówienie klienta
- FIGAND – Wawrzyszów – zakład mleczarski, produkcja wyrobów mleczarskich spełniających wymagania kontroli jakości HACCP i ISO 9001,
- PIPE-LIFE - Strzałków – produkcja i hurt rur z tworzyw sztucznych, kolumn wodnych, sprzętu hydraulicznego i CO,
- PRYMUS-AGD - Kowalanka – hurtownia i sieć sklepów artykułów gospodarstwa domowego,

**Tabela 2. Podmioty wg sekcji i działów PKD 2007 oraz sektorów własnościowych**

Rodzaj działalności	Liczba jednostek
rolnictwo, leśnictwo, łowiectwo i rybactwo	30
przetwórstwo przemysłowe	114
wytwarzanie i zaopatrywanie w energię elektryczną, gaz, parę wodną, gorącą wodę i powietrze do układów klimatyzacyjnych	2
dostawa wody; gospodarowanie ściekami i odpadami oraz działalność związana z rekultywacją	5
budownictwo	91
handel hurtowy i detaliczny; naprawa pojazdów samochodowych, włączając motocykle	177
transport i gospodarka magazynowa	25
działalność związana z zakwaterowaniem i usługami gastronomicznymi	8
informacja i komunikacja	1
działalność finansowa i ubezpieczeniowa	9
działalność związana z obsługą rynku nieruchomości	1
działalność profesjonalna, naukowa i techniczna	11
działalność w zakresie usług administrowania i działalność wspierająca	9
<b>Razem</b>	<b>483</b>

*Źródło: GUS [2013]*

Wśród podmiotów gospodarczych w 2013 roku najwięcej stanowiły: handel hurtowy i detaliczny; naprawa pojazdów samochodowych, włączając motocykle (177 podmiotów), natomiast najmniej w informacji i komunikacji oraz działalności związanej z obsługą rynku nieruchomości (1 podmiot) (tab. 2).

## 1.7. ROLNICTWO

Wolanów to gmina rolnicza. Wg. rejestru REGON w rolnictwie i leśnictwie funkcjonuje 30 podmiotów gospodarczych [GUS 2013]. Użytki rolne zajmują powierzchnię 4 641,67 ha, czyli 87,9 % całkowitej powierzchni gminy. W produkcji roślinnej dominuje zboża podstawowe z mieszankami zbożowymi a w produkcji zwierzęcej przeważa drób kurzy i trzody chlewnej.

**Tabela 3. Struktura obszarowa gospodarstw rolnych na terenie gminy Wolanów**

Grupy obszarowe [ha]	Liczba gospodarstw
Ogółem	1332
1 - 5	691
5 - 10	207
10 - 15	69
15 i więcej	25

Źródło: GUS [2010]

Średnio gospodarstwo w mieście i gminie ma powierzchnię 4,05 ha przy średniej na Mazowszu 8,38 ha. Liczba ogólna gospodarstw wynosi 1 677 o łącznej powierzchni 9 933,75ha.

W strukturze agrarnej dominują gospodarstwa, których powierzchnia wynosi powyżej 1 ha – jest ich w sumie 992, co stanowi 74 % ogólnej liczby gospodarstw indywidualnych. Najmniej liczną grupę stanowią gospodarstwa, których powierzchnia nie przekracza 1 ha – 340 gospodarstwa (26 %) [GUS 2010].

### 1.8. KLIMAT

Gmina Wolanów położona jest w Regionie Wschodnio-Małopolskim. Średnia roczna suma opadów atmosferycznych wynosi w tym rejonie około 600 mm. Średnia roczna temperatura kształtuje się w granicach 7,0 – 7,5 C. W przebiegu rocznym najniższa wilgotność występuje wiosną (78-72%), natomiast w zimie jest znacznie wyższa z pogodą umiarkowanie ciepłą, których średnio w roku jest 122. Wśród nich 64 cechuje brak opadu, a około 58 jest deszczowych. Wśród dni umiarkowanie ciepłych w tym regionie mało jest z dużym zachmurzeniem. Dni takich jest w roku mniej niż 40. Stosunkowo liczniej natomiast zjawiają się dni z pogodą przymrozkową umiarkowanie zimną z opadem (jest ich około 14) oraz niektóre typy pogód z grupy mroźnych. Pogoda umiarkowanie mroźna z opadem cechuje 10 dni w roku, a pogoda dość mroźna z opadem prawie 11 dni [POS 2010].

### 1.9. HYDROGRAFIA I HYDROGEOLOGIA

Hydrografię tworzą wody powierzchniowe, które występują w postaci obiektów liniowych, obszarowych i punktowych. Obiekty liniowe są to ciekły powierzchniowe, tzw. wody płynące, wody obszarowe natomiast to zbiorniki wodne, czyli tzw. wody stojące, obiekty punktowe – to różnego rodzaju wypływy wód podziemnych.

Na hydrografię składają się następujące rzeki: Radomka, Jabłonica, Szabasówka, Garlica, Dobrzyca, Cerekwianka i Kosówka. Rzeki te tworzą system rzeczny, w którym Radomka uchodzi za rzekę główną. Długość sieci rzecznej wynosi 43 km. Występują tu także ciekły sztuczne, czyli rowy melioracyjne wraz ze źródłiskami.

Do zbiorników naturalnych na terenie gminy Wolanów należą stawy. Znajdują się one w:

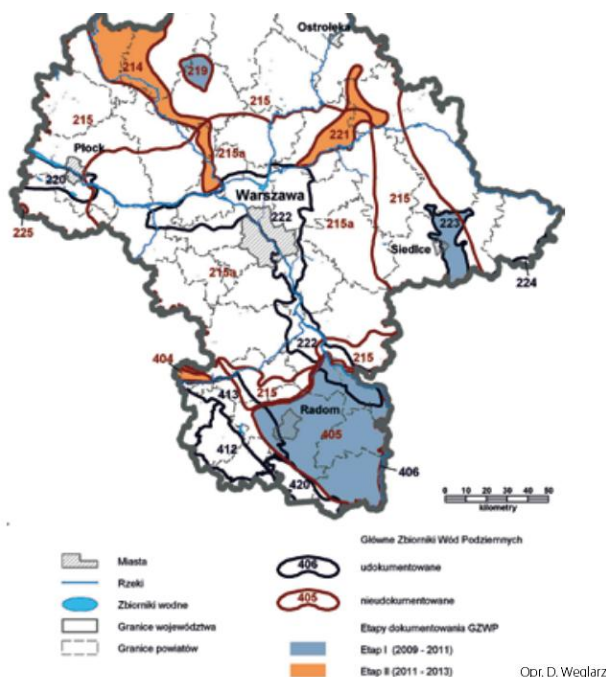
- Kolonia Wolanów – 4 stawy o powierzchni ogólnej 1.20 ha,
- Kolonia Wolanów – staw o powierzchni 0.40 ha,
- Kolonia Wolanów – staw o powierzchni 0,40 ha,
- Kolonia Strzałków - stawy o powierzchni ogólnej 5 ha,
- Zabłocie– staw o powierzchni 0,50 ha,
- Zabłocie staw o powierzchni 0,50 ha,
- Obręb Bieniędzice– stawy o powierzchni ogólnej 3 ha,
- Jarosławice – staw o powierzchni 0,50 ha,
- Strzałków– staw o powierzchni 0,60 ha,
- Wspólnota Wiejska Sławno – staw o powierzchni 0,60 ha,

- Franciszków – staw o powierzchni 0,40 ha [POS 2005].

Częściowo na terenie gminy Wolanów znajduje się zbiornik Domaniów o łącznej powierzchni 500 ha i pojemności 13 mln m<sup>3</sup>, który zasilają wody rzeki Radomki. Wydajność ze studni od 0,25 do 1,45 l/s.

W POZIOMACH TRZECIORZĘDOWYCH wykorzystywane są w głównej mierze wody występujące w osadach wieku oligoceńskiego i mioceńskiego, o zmiennej wodonośności, zróżnicowanej jakości i o dobrej izolacji od zanieczyszczeń z powierzchni terenu. Poziomy wodonośne w utworach oligocenu i miocenu mają na terenie województwa charakter nieciągły, ich wodoprzewodność nie przekracza 100 m<sup>2</sup>/24h, a wydajności potencjalne studni – 30 m<sup>3</sup>/h.

POZIOMY JURAJSKIE wykształcone są w wodonośnych piaskach i szczelinowo-porowych piaskowcach jury środkowej oraz w szczelinowo-krasowych wapieniach jury górnej, silnie wodonośnych, o dobrej jakości wód, lecz bez izolacji od zanieczyszczeń z powierzchni terenu. Wodoprzewodność poziomów kredowych i jurajskich nie przekracza z reguły 100 m<sup>2</sup>/24h [Program 2005].



**Rysunek 2. Położenie GZWP nr 405 Niecka Radomska na terenie gminy Wolanów<sup>1</sup>**

## 1.10. OGÓLNA CHARAKTERYSTYKA GMINY WOLANÓW

Siedzibą władz gminy jest Wolanów, który jest jednocześnie siedzibą urzędu i innych podstawowych instytucji obsługi ludności. Administracyjnie gmina Wolanów przynależy do powiatu radomskiego i ma charakter wiejski.

### 1.10.1. Demografia i mieszkalnictwo

Stan zaludnienia na terenie gminy wynosił 8 755 wg. stanu na dzień 31.12.2014 roku. Wg. GUS [2013] gęstość zaludnienia w gminie wynosiła 106 osób/km<sup>2</sup>, co wykazuje, że wskaźnik ten jest niższy od odnotowanego na terenie województwa mazowieckiego (150 os/km<sup>2</sup>) a wyższy od uzyskanego na terenie powiatu radomskiego (99 os./km<sup>2</sup>). Na 100 mężczyzn przypada 100 kobiet. Udział ludności w wieku przedprodukcyjnym wynosi 23,2 %, w wieku

<sup>1</sup> [http://www.pgi.gov.pl/pl/dokumenty-in-edycja/doc\\_view/21-folder-mazowsze.html](http://www.pgi.gov.pl/pl/dokumenty-in-edycja/doc_view/21-folder-mazowsze.html)

produkcyjnym 63,4 %, a w wieku poprodukcyjnym 13,4 %. Największą liczbę mieszkańców stanowią osoby w wieku produkcyjnym. Wg. stanu na koniec 2014 roku liczba zameldowań ogółem wyniosła 119, a wymeldowań 80

**Tabela 4. Liczba mieszkańców gminy Wolanów w latach 2011 - 2014**

Lata	2011	2012	2013	2014
Liczba ludności	8600	8631	8666	8755

Źródło: GUS, UG Wolanów

Liczba mieszkańców na terenie Wolanów wahała się od 8 631 w 2012 roku do 8 755 w 2014 roku, co wykazało wzrost o 124 osoby.

**Tabela 5. Przyrost naturalny (‰) w gminie Wolanów w latach 2011 - 2014**

Lata	2011	2012	2013	2014
Przyrost	2,6	5,1	2,0	3,8

Źródło: GUS, UG Wolanów

Zauważalny jest na terenie gminy Wolanów wzrost przyrostu naturalnego. W 2013 roku wyniósł 2,0 ‰, a w 2014 roku 3,8.‰, co wykazało spadek o 1,8 ‰.

**Tabela 6. Liczba i powierzchnia użytkowa mieszkań w gminie Wolanów w latach 2011 - 2014**

2011		2012		2013		2014	
Liczba mieszkań	Powierzchnia (m <sup>2</sup> )	Liczba mieszkań	Powierzchnia (m <sup>2</sup> )	Liczba mieszkań	Powierzchnia (m <sup>2</sup> )	Liczba mieszkań	Powierzchnia (m <sup>2</sup> )
2403	210120	2430	214446	2461	218511	2492	222291

Źródło: GUS

W latach 2011 – 2014 liczba mieszkań na terenie gminy ulegała systematycznemu wzrostowi tj. średnio o 22 mieszkania w ciągu roku. Wraz z przyrostem liczby mieszkań w 2014 roku zwiększeniu uległa także ich powierzchnia średnio o 3 042 m<sup>2</sup>. We wspomnianym roku na terenie gminy odnotowano łącznie 2492 mieszkań.

**Tabela 7. Zestawienie zasobów mieszkaniowych na wybranym terenie województwa mazowieckiego wg. danych wskaźnikowych z 2014 roku**

Przeciętna	Gmina Wolanów	Powiat radomski	Podregion radomski	Województwo mazowieckie
Powierzchnia użytkowa 1 mieszkania [m <sup>2</sup> ]	89,2	82,0	72,5	71,7
Powierzchnia użytkowa na 1 osobę [m <sup>2</sup> ]	25,4	24,2	24,9	29,1

Źródło: GUS [2014]

W 2014 roku przeciętna powierzchnia użytkowa 1 mieszkania była najwyższa. Przeciętna powierzchnia użytkowana na 1 osobę była tylko niższa od wielkości przeciętej w województwie mazowieckim.

## 1.10.2. Infrastruktura techniczna gminy Wolanów

### 1.10.2.1. Gospodarka wodno – ściekowa

#### Sieć wodociągowa

Gmina Wolanów posiadając 2 podstawowe ujęcia wody, zaopatrywana jest w wodę w wodę z następujących ujęć wody podziemnej w :

- Bieniędzicach – 1 studnia o wydajności 12 m<sup>3</sup>/h przy maksymalnym zapotrzebowaniu dobowym 72 m<sup>3</sup>/d,
- Wawrzyszów – 1 studnia o wydajności 52 m<sup>3</sup>/h przy maksymalnym zapotrzebowaniu dobowym 558 m<sup>3</sup>/d,

Największą wydajnością w wymiarze godzinowym charakteryzuje się ujęcie wody w Wawrzyszowie.

**Tabela 8. Wykaz miejscowości obsługiwanych przez ujęcia wody na terenie gminy Wolanów**

Lp.	Ujęcie	Miejscowości
1.	Ujęcie w Bieniędzicach	Bieniędzice, Jarosławice
2.	Ujęcie w Wawrzyszowie	Kolonia Wawrzyszów, Wawrzyszów, Młodocin Większy, Mniszek, Rogowa, Strzałków, Waliny, Wymysłów, Garno, Michałów, część Wolanowa

*Źródło: UG Wolanów*

Najwięcej miejscowości w minionym okresie było obsługiwanych z ujęcia wody w Wawrzyszowie , natomiast najmniej, bo dwie z ujęcia w miejscowości Bieniędzice. Część miejscowości z terenu gminy jest zaopatrywana w wodę pochodzącą z ujęcia należącego do Spółki Wodociągi Miejskie w Radomiu Sp. z o.o. Do tych miejscowości należą Chruślice, Franciszków, Kacprowice, Kolonia Wolanów, Kowala – Duszocina, Kowalanka, Podlesie, Sławno, Ślepowron, Waclawów, Wola Waclawowska, Wolanów i Zabłocie.

Sieć wodociągowa na terenie gminy ma długość 139,5 km, do której przyłączonych jest 2242 szt. gospodarstw domowych. Teren gminy w 2014 roku był zwodociągowany w 71,7 % [GUS 2013].

**Tabela 9. Zużycie wody na terenie gminy Wolanów w latach 2011 – 2014**

Zużycie wody [dam <sup>3</sup> ]			
2011	2012	2013	2014
195,6	186,4	176,4	165,9

*Źródło: GUS*

Najwięcej wody zużyto na terenie gminy w 2011 roku, natomiast najmniej w 2014 roku. Ogólnie odnotowano spadek zużycia wody o 29,7 dam<sup>3</sup>.

#### *Sieć kanalizacyjna*

Stopień skanalizowania gminy w roku 2013 wyniósł 15,6 %. Łączna długość sieci 22,8.km, a liczba przyłączy 318 szt.[GUS 2013].

Ścieki z terenu miejscowości Mniszek, Rogowa i Wawrzyszów są odprowadzane na oczyszczalnię ścieków w Wieniawie.

Nadto na terenie gminy znajduje się oczyszczalnia ścieków w należąca do Zakładu Mleczarskiego FigAND w miejscowości Kolonia Wawrzyszów.

**Tabela 10. Zestawienie danych o ściekach odprowadzanych na zakładową oczyszczalnię w Kolonii Wawrzyszów w 2014 roku<sup>2</sup>**

Zarządzający	Miejscowość	Rodzaj	Projektowana	Ilość ścieków oczyszczonych *		Odbiornik
		oczyszczalni	przepustowość [m <sup>3</sup> /d]	[m <sup>3</sup> /d]	[dam <sup>3</sup> /r]	
Zakład Mleczarski "FIGAND" Sp. Jawna Leszek Figarski i wspólnicy	Kolonia Wawrzyszów	biologiczna	60	b.d.	18,96	rów mel./5/Szabasówka/Radomka/69,8

Na terenie gminy występują przydomowe oczyszczalnie ścieków oraz bezodpływowe zbiorniki. Pozostałe nieskanalizowane gospodarstwa indywidualne posiadają szamba jedno - lub wielokomorowe. Odbiór i wywóz nieczystości ciekłych ze zbiorników bezodpływowych jest dokonywany przez uprawnione podmioty.

#### 1.10.2.2. Sieć gazowa

Ze względu jednak na brak zaopatrzenia w gaz przewodowy, gospodarstwa domowe na terenie gminy korzystają z gazu bezprzewodowego tj. butli gazowych, których dystrybucją zajmują się podmioty gospodarcze. Właściciele pozostałych nieruchomości na terenie gminy w celach bytowych i gospodarczych wykorzystują wymienne butle gazowe.

#### 1.10.2.3. Zaopatrzenie w ciepło

Na terenie gminy nie istnieje sieć ciepłownicza (zdalczyna), która obsługiwałaby wszystkie gospodarstwa. W związku z tym mieszkańcy we własnym zakresie zapewniają sobie ogrzewanie najczęściej korzystając z opału węglowego spalanego w przydomowych kotłowniach, bądź też wykorzystując gaz skroplony (LPG) lub olej jako źródło ciepła.

Wykaz instalacji grzewczych na terenie gminy Wolanów w obiektach użyteczności publicznej :

- Urząd Gminy Wolanów – piec olejowy (moc 105 kW)
- Zespół Szkół Ogólnokształcących w Wolanowie – 3 piece węglowe (moc 130 kW, 240 kW i 400 kW)
- Niepubliczne Przedszkole w Bieniędzicach, Publiczna Szkoła Podstawowa w Bieniędzicach – piec węglowy ( moc 71 kW)
- Publiczna Szkoła Podstawowa w Mniszku – piec olejowy (moc 85 kW)
- Publiczna Szkoła Podstawowa w Sławnie – piec olejowy (moc 85 kW)
- Samorządowe Publiczne Przedszkole w Sławnie piec gazowy (moc 24 kW).

#### 1.10.2.4. Układ komunikacyjny

Drogi

Podział dróg na terenie gminy przedstawia się następująco:

Podział dróg na terenie gminy przedstawia się następująco:

- droga krajowa nr 7 – Warszawa – Kraków - łączna długość 0,4 km.
- droga krajowa nr 12 – Piotrków Trybunalski – Przysucha – Radom – Lublin - łączna długość 16,75 km.

<sup>2</sup> <http://www.wios.warszawa.pl/pl/monitoring-srodowiska/monitoring-wod/wykaz-oczyszczalni-sci/998,Wykaz-oczyszczalni-sciekow-komunalnych-i-przemyslowych-w-eksploatacji-na-obszarz.html>

- droga wojewódzka nr 733 Zakrzew – Wolanów – Kowala – Skaryszew – Karszówka – łączna długość 10,75 km
- drogi powiatowe - łączna długość dróg powiatowych biegnących przez teren gminy wynosi 23,20 km. Są to odcinki w ciągach dróg o numerach:

**Tabela 11. Wykaz odcinków dróg powiatowych na terenie gminy Wolanów**

Lp	Nr drogi	Przebieg
1.	3502W	Przytyk-Wawrzyszów
2.	3503W	Młódnice-Jarosławice-Cerekiew-Radom
3.	4008W	Chronów-Wawrzyszów
4.	3505W	Jaszowice-Waławów-Sławno
5.	3561W	Mniszek-Omięcin-Szydłowiec
6.	3562W	Mniszek-Łaziska-Orońsko
7.	3563W	Wolanów-Chronówek-Guzów
8.	3565W	Wolanów-Kończyce
9.	3566W	Konary-Mniszek

Źródło: GPOS [2010]

- drogi gminne - łączna długość 161 km, są to odcinki w ciągach o numerach

**Tabela 12. Wykaz odcinków dróg gminnych na terenie gminy Wolanów**

L.p.	Numer drogi/ulicy	Opis przebiegu drogi o nadanym numerze
1.	351201W	Przez wieś Wymysłów (od drogi powiatowej nr 3561W do granicy gminy)
2.	351202W	Przez wieś Wymysłów (Soszyn) (od drogi powiatowej nr 3561W do granicy gminy)
3.	351203W	Mniszek – Karszewo (od drogi powiatowej nr 3562W do granicy gminy)
4.	351204W	Rogowa – Laskowa Wola (od drogi powiatowej nr 3566W do drogi powiatowej nr 3502W)
5.	351205W	Kol. Wawrzyszów – Wawrzyszów Las (od drogi powiatowej nr 3502W do drogi gminnej nr 351210W)
6.	351206W	Dzika Niwa – Babia Góra – Sabat (od drogi powiatowej nr 3502W do granicy gminy)
7.	351207W	Strzałków – Garno – Młodocin Większy (od drogi krajowej nr 12 do drogi wojewódzkiej nr 733)
8.	351208W	Przez wieś Garno (od drogi powiatowej nr 3563W do drogi wojewódzkiej nr 733)
9.	351209W	Przez wieś Waliny (pomiędzy granicami gminy do drogi wojewódzkiej nr 733)
10.	351210W	Jarosławice – Bieńdżice – Zabłocie – Strzałków (od granicy gminy – do drogi krajowej nr 12)
11.	351211W	Bieńdżice – Chruślice (od granicy gminy do drogi wojewódzkiej nr 733)
12.	351212W	Przez wieś Kowala Duszcina (od drogi gminnej nr 351210W do drogi wojewódzkiej nr 733)
13.	351213W	Przez wieś Chruślice (od drogi wojewódzkiej nr 733 do drogi powiatowej nr 3505W)
14.	351214W	Przez wieś Waławów (od drogi powiatowej nr 3505W do drogi gminnej nr 351216W)
15.	351215W	Waławów – Sławno – Ślepowron, Janówek (od drogi gminnej nr 351214W do drogi krajowej nr 12)
16.	351216W	Granice gminy – Sławno – Franciszków – Młodocin Większy (od granicy gminy do drogi gminnej nr 351207W)

17.	351217W	Przez wieś Mniszek – Podulek (od drogi krajowej nr 12 do granicy gminy)
18.	351218W	Przez wieś Kolonia Wolanów (od drogi krajowej nr 12 do drogi gminnej nr 351212W)
19.	351219W	Przez wieś Ślepowron (od drogi gminnej nr 351215W do granicy gminy)

Źródło: UG Wolanów

Łączna długość dróg : krajowej, wojewódzkiej, powiatowych i gminnych na terenie gminy Wolanów wynosi 212,1 km. Największy udział stanowią drogi gminne 70,23 %, następnie drogi powiatowe 10,12 %, krajowe 7,48 %, a wojewódzka tylko 4,69 %. Drogi gminne utwardzone na terenie gminy stanowią 38 %, a nieutwardzone 62 %.

Odległość z miejscowości Wolanów do Radomia wynosi 14 km, Warszawy 114 km, a do Łodzi 134 km.

Usługi pasażerskie dla społeczności lokalnej są świadczone przez PKS Radom oraz prywatne przedsiębiorstwa transportowe.

Kolej

Przez teren gminy przebiega dwutorowa linia kolejowa Łódź - Radom – Lublin w 64,219 – 68,012 i 74,640 – 77,968 km.

### 1.10.3. Elektroenergetyka

Przez obszar gminy przebiegają dwie linie elektroenergetyczne 220 kV i jedna 110 kV. Powodują one ograniczenia w zagospodarowaniu terenów w ich bezpośrednim sąsiedztwie. Ponadto występują jeszcze linie średniego napięcia 15 kV i linie rozprowadzające energię do wszystkich obiektów.

Wg. informacji PGE z 2015 roku na terenie gminy Wolanów znajdują następujące urządzenia sieci elektroenergetycznych tj.:

- długość linii napowietrznych WN wynosi 3000 m
- długość linii napowietrznych ŚN wynosi 98,688 m
- długość linii kablowych ŚN wynosi 2,927 m
- długość linii napowietrznych NN wynosi 115,779 m
- długość linii kablowych NN wynosi 30,011 m
- stacje transformatorowe w liczbie 86 szt.

Administratorem sieci energetycznych wysokiego, średniego i niskiego napięcia jest PGE Dystrybucja S.A. Oddz. Skarżysko – Kamienna, w tym Rejon Energetyczny Radom.

### 1.10.4. Szkolnictwo i opieka zdrowotna

#### 1.10.4.1. Szkolnictwo

Na terenie gminy Wolanów znajduje się 6 placówek oświatowych, które zapewniają nauczanie na poziomie podstawowym i gimnazjalnym. Wykaz jednostek oświatowych na terenie gminy :

- Zespół Szkół Ogólnokształcących w Wolanowie
- Publiczna Szkoła Podstawowa w Bieniędzcich
- Niepubliczne Przedszkole w Bieniędzcich
- Publiczna Szkoła Podstawowa w Mniszku
- Publiczna Szkoła Podstawowa w Sławnie
- Samorządowe Publiczne Przedszkole w Sławnie

#### 1.10.4.2. Opieka zdrowotna



Na terenie gminy Wolanów podstawową opiekę medyczną zapewnia Samodzielny Zakład Opieki Zdrowotnej w Wolanowie. Ponadto w miejscowości Wolanów znajduje się punkt apteczny.

#### 1.10.4.3. Kultura, zabytki i turystyka

##### Kultura

Ośrodkiem, wokół którego koncentruje się życie kulturalne mieszkańców gminy to przede wszystkim:

- Gminna Biblioteka Publiczna w Wolanowie
- Filia Biblioteki Publicznej w Mniszku
- Gminne Centrum Kultury w Wolanowie

##### Zabytki

Do rejestru zabytków wpisano następujące obiekty znajdujące się na obszarze gminy Wolanów<sup>3</sup>:

- Młoczin Większy - park, nr rej.: 763 z 18.12.1957
- Mniszek - kościół par. p.w. św. Jana Chrzciciela, 1665-67, nr rej.: 460/A z 29.07.1991 - kaplica św. Józefa, nr rej.: j.w. - cmentarz par. rzym.-kat., 1 poł. XIX, nr rej.: 478/A z 05.11.1991
- Strzałków - park, XIX, nr rej.: 762 z 18.12.1957
- Wolanów - cmentarz rzym.-kat., k. XVIII, nr rej.: 490/A z 05.11.1991
- Wymysłów - Soszyn - młyn wodny, k. XIX, nr rej.: A-15 z 17.08.1999

##### Turystyka

Na terenie gminy występuje część zbiornika retencyjnego – to 500-hektarowy zalew. Akwen otacza 19 szlaków rowerowych długości 220 km prowadzących przez gminy Jedlińsk, Zakrzew, Wolanów, Wieniawa, Przysucha i Przytyk należące do Związku Gmin „Radomka”. Osią sieci jest trasa Jedlińsk – Przytyk – Domaniów – Przysucha, do której dochodzą boczne szlaki.

#### 1.11. Działalność Samorządu Gminy w latach 2011 – 2014

Głównymi źródłami dochodów gminy Wolanów są: subwencje, udział w podatku dochodowym od osób fizycznych i dochody własne: podatek od nieruchomości, podatek rolny i leśny i od środków transportowych.

**Tabela 13. Struktura dochodów budżetu Gminy Wolanów w latach 2011 – 2014**

Wyszczególnienie	2011	2012	2013	2014
Dochody własne	5098671,30	5472509,79	7177386,72	8653918,23
Udział w podatkach	2174780,34	2454974,05	2904208,76	3127026,49
Subwencje	12188579,00	13143126,00	12618813,00	12249488,00
Dotacje	5364699,90	5806449,88	5783011,60	6055087,54
<b>RAZEM</b>	<b>24826731</b>	<b>26877060</b>	<b>28483420</b>	<b>30085520</b>

Źródło: GUS, UG Wolanów

Najistotniejszą grupę dochodów Gminy stanowią subwencje i dochody własne. Za korzystny w strukturze dochodów gminy należy uznać stopniowo narastający wzrost udziału w podatkach.

<sup>3</sup> <http://www.mwkwz.pl/images/Radom/rejestr%20zabytk%C3%B3w%20-%20radom.pdf>

Ogólnie dochody zewnętrzne jak i wewnętrzne Gminy wzrastają (ogółem odnotowano wzrost dochodów o 21 %).

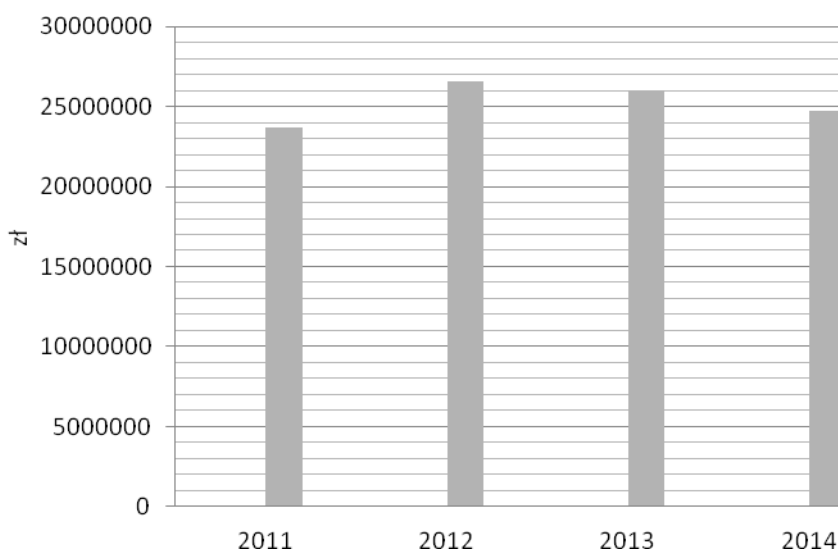
### 1.11.1. Wydatki

Najwyższy poziom wydatków poniesionych przez Gminę Wolanów odnotowano w 2012 roku, natomiast najniższy w 2011 roku (tab. 14).

**Tabela 14. Wykonanie budżetu wydatków Gminy Wolanów w latach 2011 – 2014**

Wyszczególnienie	2011	2012	2013	2014
Wydatki ogółem	23 661 613,89	26 557 942,14	26 011 866,86	24 694 683,25
Wydatki w przeliczeniu na 1 - go mieszkańca	2761,30	3086,70	3008,20	2831,31

Źródło: GUS , UG Wolanów



**Rysunek 3. Wydatki Gminy Wolanów w latach 2011 – 2014**

Wydatki Gminy w latach 2011 – 2013 rosną, w tym w przeliczeniu na jednego mieszkańca (wzrost o 2,5 %).

### 1.11.2. Dotychczasowe działania z zakresu ochrony środowiska

Działania inwestycyjne Gminy Wolanów z zakresu ochrony środowiska dotyczyły głównie ochrony powierzchni ziemi. Środki przeznaczane na ochronę środowiska pochodziły głównie z budżetu gminy.

**Tabela 15. Nakłady na gospodarkę komunalną i ochronę środowiska w latach 2011 – 2014 w gminie Wolanów (według najważniejszych inwestycji)**

Wyszczególnienie	2011	2012	2013	2014
Wydatki ogółem	848198,58	724357,73	1173336,51	1390572,50
Wydatki w przeliczeniu na 1 - go mieszkańca	98,6	83,9	135,4	158,8

Źródło: GUS , UG Wolanów

W latach 2011 – 2014 nastąpił ogólnie wzrost wydatków na gospodarkę komunalną i ochronę środowiska w gminie, w tym w przeliczeniu na przeciętnego mieszkańca odnotowano wzrost o ok. 61 %.

Inwestycja w ochronie środowiska dotyczyła finansowania przez Gminę przedsięwzięcia o nazwie : Zamknięcie i rekultywacja gminnego składowiska odpadów komunalnych w Bieniędzicach.

## 2. DIAGNOZA AKTUALNEGO STANU ŚRODOWISKA

### 2.1. Powietrze atmosferyczne

#### 2.1.1. Przepisy prawne

Wojewódzki Inspektor Ochrony Środowiska na mocy ustawy *Prawo ochrony środowiska (Dz. U. z 2013 r., poz. 1232 z późn. zm.)* dokonuje corocznej oceny poziomów substancji w powietrzu we wszystkich strefach województwa. Klasyfikacja stref jest dokonywana w oparciu o rozporządzenie Ministra Środowiska z dnia 2 sierpnia 2012 r. w sprawie stref, w których dokonuje się oceny jakości powietrza (Dz. U. 2012 poz. 914) dla wszystkich zanieczyszczeń uwzględnionych w ocenie strefę stanowi:

- aglomeracja o liczbie mieszkańców powyżej 250 tysięcy,
- miasto nie będące aglomeracją o liczbie mieszkańców powyżej 100 tysięcy,
- pozostały obszar województwa, nie wchodzący w skład aglomeracji i miast powyżej 100 tys. mieszkańców.

Klasyfikacji stref dokonuje się oddzielnie dla dwóch grup kryteriów ze względu na ochronę zdrowia ludzi oraz ze względu na ochronę roślin, wydzielając strefy, dla których poziom:

- poziom substancji nie przekracza poziomów dopuszczalnych i docelowych – klasa **A**.
- stężenia zanieczyszczeń na terenie strefy przekraczają poziomy dopuszczalne, lecz nie przekraczają poziomów dopuszczalnych powiększonych o margines tolerancji – klasa **B**
- stężenia zanieczyszczeń na terenie strefy przekraczają poziomy dopuszczalne powiększone o margines tolerancji, w przypadku, gdy margines tolerancji nie jest określony – poziomy dopuszczalne i poziomy docelowe - klasa **C** oraz dla ozonu
- **klasa D1** – stężenia ozonu nie przekraczają poziomu celu długoterminowego,
- **klasa D2** – stężenia ozonu przekraczają poziom celu długoterminowego.

#### 2.1.2. Pomiary zanieczyszczenia powietrza

Według zapisów ww. rozporządzenia w województwie mazowieckim klasyfikację dla dwutlenku siarki, dwutlenku azotu, pyłu PM 2,5 i PM 10, tlenku węgla, benzenu oraz pyłu ołowiu, arsenu, niklu, kadmu i benzo(a)pirenu w pyle PM 10 oraz ozonu wykonuje się w strefie mazowieckiej (PL, 1404) do której należy m.in. gmina Wolanów.

Na terenie gminy Wolanów nie ma punktów pomiaru zanieczyszczenia powietrza. Zlokalizowane najbliższe stanowisko pomiarowe na terenie strefy mazowieckiej znajduje się w Belsku Dużym w odległości 69 km na kierunku północno - zachodnim.

**Tabela 16. Wynikowe klasy strefy dla poszczególnych zanieczyszczeń, uzyskane w ocenie rocznej dokonanej z uwzględnieniem kryteriów ustanowionych pod kątem ochrony zdrowia**

Nazwa strefy-mazowiecka	Symbol klasy wynikowej dla poszczególnych zanieczyszczeń dla obszaru całej strefy													
	SO <sub>2</sub>	NO <sub>2</sub>	PM 2,5*	PM 2,5**	PM10	Pb	As	Cd	Ni	C <sub>6</sub> H <sub>6</sub>	B/a/P	O <sub>3</sub> **	O <sub>3</sub> ***	CO
Rok 2013	A	A	C	C2	C	A	A	A	A	A	C	A	D2	A

Źródło: WIOŚ w Warszawie [2014] \* wg poziomu dopuszczalnego powiększonego o margines tolerancji, \*\* wg poziomu docelowego, \*\*\* wg poziomu celu długoterminowego

Wyniki zawarte w tabeli 16 wykazują przekroczenia stężeń pyłu PM2,5, PM10, B/a/P. W przypadku pozostałych zanieczyszczeń: dwutlenek siarki SO<sub>2</sub>, tlenek węgla CO, benzen C<sub>6</sub>H<sub>6</sub>,

ołów Pb, arsen As, kadm Cd, nikiel Ni standardy emisyjne na terenie analizowanej strefy były dotrzymane.

**Tabela 17. Wynikowe klasy strefy dla poszczególnych zanieczyszczeń, uzyskane w ocenie rocznej dokonanej z uwzględnieniem kryteriów ustanowionych pod kątem ochrony roślin**

Nazwa strefy – mazowiecka	Symbol klasy wynikowej dla poszczególnych zanieczyszczeń dla obszaru całej strefy			
	SO <sub>2</sub>	NO <sub>x</sub>	O <sub>3</sub> (AOT40)	
Rok 2013	A	A	poziom docelowy	poziom celu długoterminowego
			A	D2

Źródło: WIOŚ w Warszawie [2014]

Wyniki zawarte w tabeli 17 nie wykazują wysokiego poziomu stężeń w przypadku oznaczenia SO<sub>2</sub> i NO<sub>x</sub>. Natomiast poziomy celu długoterminowego dla ozonu według kryterium ochrony roślin zostały przekroczone.

Analiza otrzymanych poziomów stężeń monitorowanych zanieczyszczeń w 2013 r. wskazuje na ścisłą zależność zmierzonych stężeń od warunków pogodowych. Zima spowodowała wysoką emisję zanieczyszczeń, pochodzących ze spalania paliw na cele grzewcze, co bezpośrednio przełożyło się na wysoki poziom emisji tych zanieczyszczeń, szczególnie w obszarach, gdzie dominująca jest powierzchniowa emisja indywidualna.

### 2.1.3. Źródła zanieczyszczenia powietrza

Łączna szacowana emisja CO<sub>2</sub> na terenie gminy w 2014 roku wyniosła około 22 892,9 Mg CO<sub>2</sub>. Większość emisji CO<sub>2</sub> pochodziła z sektora budynków mieszkalnych (77,6%). Emisja CO<sub>2</sub> w Gminie związana jest przede wszystkim z wykorzystaniem paliw węglowych (udział w emisji stanowi 50,7%)<sup>4</sup>.

Głównymi źródłami zanieczyszczeń powietrza na terenie gminy Wolanów są:

- procesy technologiczne i procesy energetycznego spalania paliw (na terenie gminy funkcjonują kotłownie komunalne),
- emisja komunikacyjna (ze względu na natężenie ruchu, pojazdy przemieszczające się drogami: drogą krajową nr 7 i 12 i wojewódzką nr 733 oraz drogami powiatowymi i gminnymi, które są podstawowym źródłem zanieczyszczenia powietrza), stwarza zagrożenie dla środowiska w pobliżu dróg o znacznym natężeniu ruchu kołowego.
- emisja niska (indywidualne gospodarstwa domowe ogrzewane są poprzez własne kotłownie węglowe lub piece), ma duży wpływ na stan czystości powietrza (benzo/a/piren, pył PM 2,5 i 10), która pochodzi z lokalnych kotłowni, palenisk indywidualnych. Lokalne systemy grzewcze i piece domowe praktycznie nie posiadają jakichkolwiek urządzeń ochrony powietrza. Wielkość emisji z tych źródeł wynosi ok. 22 892,9 Mg i wykazuje zmienność sezonową.

**Tabela 18. Wykaz obiektów mogących pogorszyć stan środowiska na terenie gminy Wolanów**

Rodzaj obiektu	Ilość	Lokalizacja
Droga krajowa	1	Nr 7 i 12
Droga wojewódzka	1	Nr 733

<sup>4</sup> [http://edziennik.mazowieckie.pl/WDU\\_W/2015/9906/oryginal/Zalacznik1.pdf](http://edziennik.mazowieckie.pl/WDU_W/2015/9906/oryginal/Zalacznik1.pdf)

Oczyszczalnia ścieków	1	Kolonia Wawrzyszów
Stacje paliw płynnych i gazowych	2	Strzałków, Wolanów
Ośrodek zdrowia	1	Wolanów
Kotłownia	3	<ul style="list-style-type: none"> <li>• Zespół Szkół Ogólnokształcących w Wolanowie – piec węglowy (moc 130, 240 i 400 kW)</li> <li>• Publiczna Szkoła Podstawowa w Bieniędzicach – piec węglowy (moc 71 kW)</li> </ul>

Źródło: UG Wolanów

#### 2.1.4. Wnioski

Wyniki analizy poziomów zanieczyszczeń w powietrzu na terenie gminy Wolanów przekraczają dopuszczalne normy. Głównym źródłem zanieczyszczenia antropogenicznego atmosfery jest wzrost natężenia ruchu komunikacyjnego oraz niska emisja pochodząca głównie z palenisk domowych w wymiarze sezonowym.

Dalsza modernizacja dróg w gminie i zmiana instalacji grzewczych w przyszłości powinny przyczynić się do poprawy stanu atmosfery.

#### 2.2. Hałas

Ustawa z 27 kwietnia 2001 r. - *Prawo ochrony środowiska* (Dz. U. z 2013, poz. 1232 z późn.zm.), reguluje przepisy dotyczące klimatu akustycznego. Przepisy tych ustaw są wyrazem nowej, spójnej z ustawodawstwem Unii Europejskiej, polityki w zakresie ochrony środowiska. W odniesieniu do zagadnień akustycznych, wspomniane akty prawne dostosowują przepisy polskie do regulacji UE, w szczególności znajdującej podstawę prawną w regulacjach zawartych w Dyrektywie w sprawie oceny i zarządzania hałasem w środowisku (2002 / 49 / EC).

Hałas - dźwięk określany, jako szkodliwy, uciążliwy lub przeszkadzający w danych warunkach (zależy od fizycznych parametrów dźwięku, od nastawienia odbiorcy).

Ocena stanu środowiska w wyniku emisji hałasu dokonywana jest przy pomocy równoważnego poziomu dźwięku wyrażonego w dB., które określa obwieszczenie Ministra Środowiska z dnia 15 października 2013 r. w sprawie ogłoszenia jednolitego tekstu rozporządzenia Ministra Środowiska w sprawie dopuszczalnych poziomów hałasu w środowisku (Dz. U. 2014 poz. 112) i zawiera tabela 20.

**Tabela 19. Dopuszczalne poziomy hałasu w środowisku powodowanego przez poszczególne grupy źródeł hałasu, z wyłączeniem hałasu powodowanego przez starty, lądowania i przeloty statków powietrznych oraz linie elektroenergetyczne, wyrażone wskaźnikami  $L_{Aeq D}$  i  $L_{Aeq N}$ , które to wskaźniki mają zastosowanie do ustalania i kontroli warunków korzystania ze środowiska, w odniesieniu do jednej doby**

Lp.	Rodzaj terenu	Dopuszczalny poziom hałasu w [dB]			
		Drogi lub linie kolejowe <sup>1)</sup>		Pozostałe obiekty i działalność będąca źródłem hałasu	
		$L_{Aeq D}$ przedział czasu odniesienia równy 16 godzinom	$L_{Aeq N}$ przedział czasu odniesienia równy 8 godzinom	$L_{Aeq D}$ przedział czasu odniesienia równy 8 najmniej korzystnym godzinom dnia kolejno po sobie następującym	$L_{Aeq N}$ przedział czasu odniesienia równy 1 najmniej korzystnej godzinie nocy
1	a) Strefa ochronna "A" uzdrowiska b) Tereny szpitali poza miastem	50	45	45	40
2	a) Tereny zabudowy	61	56	50	40

	mieszkaniowej jednorodzinnej b) Tereny zabudowy związanej ze stałym lub czasowym pobytem dzieci i młodzieży <sup>2)</sup> c) Tereny domów opieki społecznej d) Tereny szpitali w miastach				
3	a) Tereny zabudowy mieszkaniowej wielorodzinnej i zamieszkania zbiorowego b) Tereny zabudowy zagrodowej c) Tereny rekreacyjno- wypoczynkowe <sup>2)</sup> d) Tereny mieszkaniowo- usługowe	65	56	55	45
4	Tereny w strefie śródmiejskiej miast powyżej 100 tys. mieszkańców <sup>3)</sup>	68	60	55	45

#### Objaśnienia:

<sup>1)</sup> Wartości określone dla dróg i linii kolejowych stosuje się także dla torowisk tramwajowych poza pasem drogowym i kolei linowych.

<sup>2)</sup> W przypadku niewykorzystywania tych terenów, zgodnie z ich funkcją, w porze nocy, nie obowiązuje na nich dopuszczalny poziom hałasu w porze nocy.

<sup>3)</sup> Strefa śródmiejska miast powyżej 100 tys. mieszkańców to teren zwartej zabudowy mieszkaniowej z koncentracją obiektów administracyjnych, handlowych i usługowych. W przypadku miast, w których występują dzielnice o liczbie mieszkańców pow. 100 tys., można wyznaczyć w tych dzielnicach strefę śródmiejską, jeżeli charakteryzuje się ona swartą zabudową mieszkaniową z koncentracją obiektów administracyjnych, handlowych i usługowych.

### 2.2.2 Pomiary hałasu

Na terenie gminy Wolanów nie przeprowadzano pomiaru hałasu komunikacyjnego.

### 2.2.3. Źródła hałasu

Podstawowe źródła hałasu na terenie gminy Wolanów :

- źródła stacjonarne, zainstalowane na terenach jednostek organizacyjnych,
- indywidualne i publiczne źródła mobilne (samochody osobowe, ciężarowe, transport komunikacji zbiorowej, transport kolejowy)

Źródłami hałasu w działalności rolniczej są głównie: systemy wentylacyjne (czerpnie, wyrzutnie), sprężarki, pompy i transport.

### 2.2.4 Wnioski

*Największym źródłem hałasu na obszarze gminy Wolanów jest komunikacja drogowa. Z uwagi na zwiększającą się liczbę pojazdów mechanicznych natężenie hałasu będzie stopniowo wzrastać. Pozostałe źródła hałasu nie są zbyt uciążliwe z racji braku skupisk zakładów przemysłowych lub innych mogących niekorzystnie wpływać na klimat akustyczny gminy.*

## 2.3. Zasoby wodne i gospodarka wodno - ściekowa

### 2.3.1. Wprowadzenie

Teren gminy Wolanów leży w zlewni środkowej Wisły i jej dopływu: Radomki.

### 2.3.2. Wody powierzchniowe

2.3.2. Wody powierzchniowe

Ocenę, jakości wód powierzchniowych Wojewódzki Inspektor Ochrony Środowiska w Warszawie prowadzi w oparciu o rozporządzenie Ministra Środowiska z dnia 9 listopada 2011 r. w sprawie sposobu klasyfikacji stanu jednolitych części wód powierzchniowych oraz środowiskowych norm jakości dla substancji priorytetowych (Dz.U. 2011 nr 257 poz. 1545).

Na terenie gminy Wolanów nie jest usytuowany punktu badania stanu jakości wód powierzchniowych. Badaniami monitoringu były objęte wody powierzchniowe przepływające przez teren gminy poza jej granicami tj.:

- Jabłonica na terenie gminy Wolanów (powiat radomski) w punkcie kontrolnym Mniszek - ujście do Szabasówki na 2,50 km biegu rzeki

Stan / potencjał ekologiczny badanych wód był umiarkowany. Stan zły

- Radomka w punkcie kontrolnym Wieniawa (powiat przysuski) powyżej terenu gminy Wolanów, na 75,20 km biegu rzeki.

Potencjał ekologiczny badanych wód był silnie zmieniony. Stan / potencjał ekologiczny umiarkowany w ppk monitoringu obszarów chronionych. Stan zły<sup>5</sup>.

### 2.3.3. Wody podziemne

Ocenę, jakości tych wód Wojewódzki Inspektor Ochrony Środowiska w Warszawie prowadzi w oparciu o rozporządzenie Ministra Środowiska z dnia 23 sierpnia 2008 r. w sprawie kryteriów i oceny stanu wód podziemnych (Dz. U. 2008. Nr. 143 poz. 896).

Wody podziemne rozumie się przez to wody występujące pod powierzchnią ziemi w wolnych przestrzeniach skał skorupy ziemskiej. W zależności od głębokości występowania użytkowych poziomów wodonośnych są mniej narażone na zanieczyszczenia niż wody powierzchniowe.

Na terenie gminy Wolanów nie był prowadzony monitoring wód podziemnych.

**Tabela 20. Eksploatacja ujęć wody na terenie gminy Wolanów w 2014 roku**

L.p.	Ujęcie wód podziemnych	Głębokość [m]	Ilość pobranej wody [dam <sup>3</sup> ]
1.	Bieniędzice	31	8,1
2.	Wawrzyszów	36	244,5
Razem			252,6

Źródło: UG Wolanów

W 2014 roku z ujęć wody na terenie gminy łącznie pobrano 252,6 dam<sup>3</sup> wody dla potrzeb zaopatrzenia mieszkańców, w tym najwięcej z ujęcia w Wawrzyszowie (244,5 dam<sup>3</sup>). Wg. UG Wolanów pobór wody z ujęć odbywa się na podstawie aktualnych pozwoleń wodno -prawnych.

### 2.3.4. Gospodarka wodno – ściekowa

#### 2.3.4.1. Regulacje prawne gospodarki wodno - ściekowej

Gospodarka ściekowa regulowana jest ustawą z dnia 7 czerwca 2001 roku o zbiorowym zaopatrzeniu w wodę i zbiorowym odprowadzaniu ścieków (Dz. U. 2006 Nr 123, poz. 858 z późn. zm.), rozporządzeniem Ministra Środowiska z dnia 24 lipca 2006 roku w sprawie warunków, jakie należy spełnić przy wprowadzaniu ścieków do wód lub do ziemi oraz w sprawie substancji szczególnie szkodliwych dla środowiska wodnego (Dz. U. 2006 Nr 137,

<sup>5</sup> <http://www.wios.warszawa.pl/pl/monitoring-srodowiska/monitoring-wod/monitoring-rzek/1095,Monitoring-rzek-w-latach-2010-2014.html>



poz. 984) oraz rozporządzeniem Ministra Środowiska z dnia 13 lipca 2010 r. w sprawie komunalnych osadów ściekowych (Dz. U. 2010 Nr 137 poz.24). Zgodnie z art. 3 ustawy Prawo ochrony środowiska, ścieki (substancje ciekłe, wprowadzone bezpośrednio lub za pomocą urządzeń kanalizacyjnych do wód) zmieniają stan fizyczny, chemiczny lub biologiczny wód, działając niszcząco na świat roślinny lub zwierzęcy. Ścieki powstają w wyniku bytowania człowieka oraz prowadzonej przez niego działalności gospodarczej i rolniczej (ścieki bytowo – gospodarcze, ścieki przemysłowe, ścieki komunalne, wody opadowe, wody podgrzane).

#### 2.3.4.2. Sieć wodociągowa

Mieszkańcy gminy są zaopatrywani w wodę ujmowaną w 3 ujęciach na tym terenie. Do sieci przyłączone są gospodarstwa domowe i obiekty użytku publicznego.

Liczba przyłączy w 2013 roku do sieci wodociągowej wskazuje na 6,35 % udział gminy w ogólnej liczbie przyłączy do sieci wodociągowej na terenie powiatu. Wskaźnik sieci rozdzielczej przypadającej na 100 km<sup>2</sup> powierzchni terenu gminy do długości sieci wodociągowej wykazuje przewagę o 27 % w stosunku do wartości tego wskaźnika odnoszącego się do terenu powiatu.

**Tabela 21. Stopień zwodociągowania powiatu radomskiego i gminy Wolanów w 2013 roku**

Powiat/Gmina	Wskaźnik	
	100 km <sup>2</sup> /długość sieci [km]	liczba przyłączy [szt.]
Powiat	122,8	35303
Wolanów	168,3	2242

Zródło: GUS

**Tabela 22. Zestawienie porównawcze danych dot. ilości pobranej wody z instalacji wodociągowej i jej długości na terenie powiatu radomskiego i gminy Wolanów w 2013 roku**

Powiat/Gmina	Woda dostarczona gospodarstwom domowym [dam <sup>3</sup> ]	Długość sieci wodociągowej [km]
Powiat	4386,7	1879,2
Wolanów	176,4	139,5

Zródło: GUS

Ilość pobranej wody do celów użytkowych na terenie gminy Wolanów w 2013 roku stanowiła 4,02 % ogólnego zużycia wody przez mieszkańców na terenie powiatu. Natomiast długość sieci wodociągowej na terenie gminy stanowi 7,42 % udziału w skali całego powiatu.

**Tabela 23. Zużycie wody na terenie powiatu radomskiego i gminy Wolanów w 2014 roku w przeliczeniu na 1 – mieszkańca i korzystającego**

Powiat/Gmina	Zużycie wody [m <sup>3</sup> ]	
	na 1 mieszkańca	na korzystającego
Powiat	29,1	35,2
Wolanów	20,4	28,4

Zródło: GUS

Ogólnie w 2013 roku na 1 mieszkańca gminy przypada zużycie wody w ilości 20,4 m<sup>3</sup>, a na terenie powiatu 29,1 m<sup>3</sup>. To wskazuje na niższe zużycie wody przez statystycznego mieszkańca gminy Wolanów w stosunku do ogólnego zużycia wody na terenie powiatu radomskiego o 29,9 %. W odniesieniu do korzystającego występuje niższe zużycie wody na terenie gminy w stosunku do zużycia na terenie powiatu o 19,32 % [GUS 2013].

### 2.3.4.3. Systemy melioracyjne

Ujmowane wody są odprowadzane systemem drenażów i rowów do głównych cieków wodnych na terenie miasta i gminy. Wykaz cieków wodnych na terenie gminy, w tym uregulowanych przedstawia poniższa tabela.

Rejonowy Związek Spółek Wodnych w Przysusze zajmuje się konserwacją urządzeń melioracyjnych na terenie gminy Wolanów : Rogowa, Mniszek, Wymysłów, Strzałków, Wawrzyszów, Kolonia Wawrzyszów, Zabłocie, Bieniędzice, Jarosławice, Garno, Franciszków, Kolonia Wolanów, Ślepowron, Sławno, Kacprowice.

Wg. informacji z 2015 roku WZM i UW Oddział w Radomiu Inspektorat w Przysusze, ogółem powierzchnia drenowania na terenie gminy Wolanów wynosi 2212 ha, w tym drenowanie 1828 ha, a odwodnienie rowami 384 ha. Długość rowów odwadniających wynosi 63 886 mb.

**Tabela 24. Długość poszczególnych cieków wodnych i stopień ich uregulowania**

Lp.	Nazwa rzeki, cieków wodnego	Długość		Uwagi
		ogółem km	w tym uregulowane	
1	2	3	4	5
1.	Rzeka Jabłonica	1,75	-	
2.	Rzeka Dobrzyca	9,40	8,40	
3.	Rzeka Szabasówka	5,90	-	
4.	Rzeka Garlica	11,10	11,01	
5.	Rzeka Cerekwianka	1,40	1,40	
6.	Rzeka Kosówka	3,80	3,80	
<b>RAZEM</b>		<b>33,35</b>	<b>24,61</b>	

Źródło : WZMiUW

Ogólna powierzchnia użytków rolnych wymagających melioracji na terenie gminy wynosi 3344 ha. Stopień zaspokojenia potrzeb wynosi 66,2 %.

### 2.3.4.4. Sieć kanalizacyjna

Liczba przyłączy do sieci kanalizacyjnej wskazuje na 3,20 % udział gminy w ogólnej liczbie przyłączy do sieci na terenie powiatu w 2013 roku. Wg. stosunku sieci rozdzielczej przypadającej na 100 km<sup>2</sup> powierzchni terenu gminy do długości sieci kanalizacyjnej jest o 20,06 % niższy w stosunku do wartości tego wskaźnika odnoszącego się do powiatu [GUS 2014].

**Tabela 25. Stopień skanalizowania powiatu radomskiego i gminy Wolanów w 2013 roku**

Powiat/Gmina	Wskaźnik	
	100 km <sup>2</sup> /długość sieci [km]	liczba przyłączy [szt.]
Powiat	34,4	9926
Gmina Wolanów	27,5	318

Źródło: GUS

**Tabela 26. Zestawienie porównawcze danych dot. ilości ścieków odprowadzonych do kanalizacji sanitarnej i jej długości na terenie radomskiego i gminy Wolanów w 2013 roku**

Powiat/Gmina	Ścieki odprowadzone [dam <sup>3</sup> ]	Długość sieci kanalizacyjnej [km]
Powiat	2108,0	526,8
Gmina Wolanów	29,0	22,8

Źródło: GUS

Ilość ścieków odprowadzonych na oczyszczalnię na terenie gminy Wolanów w 2013 roku stanowiła 1,38 % ogólnie odprowadzonych na terenie powiatu. Natomiast długość sieci kanalizacyjnej na terenie gminy stanowi 4,33 % udziału w skali całego powiatu [GUS 2013].

#### **2.3.4.5. Główne źródła zanieczyszczeń**

Znaczącym zagrożeniem dla stanu sanitarnego wód powierzchniowych na terenie gminy stała się nieuporządkowana gospodarka ściekowa oraz niewłaściwe stosowanie organicznych nawozów: gnojowicy i obornika, a także rolnicze wykorzystywanie ścieków bez zachowania wymogów ochrony środowiska.

#### **2.3.5. Wnioski**

*Gmina Wolanów posiada zasoby wodne, które wymagają w szczególności ochrony dla ich użytkowania. To wynika m.in. ze względu na gromadzenie ścieków na terenie gminy głównie w przydomowych zbiornikach (szambach) i według zapotrzebowania wywożonych na oczyszczalnię ścieków na terenie gminy.*

*Ze względu na słabo rozbudowaną sieć kanalizacyjną, konieczne jest podjęcie działań inwestycyjnych dla jej rozbudowy do systemu oczyszczalnia ścieków, a nadto przydomowych oczyszczalni ścieków dla zwiększenia zasięgu obsługi gospodarstw domowych.*

### **2.4. Odpady**

#### **2.4.1. Przepisy prawne**

Obowiązek planowania gospodarki odpadami został sformułowany w uchwalonej przez Sejm RP ustawie z dnia 12 grudnia 2012 r. o odpadach (Dz. U. z 2013, poz. 21 z późn. zm.). Powszechna zasada gospodarowania odpadami (art. 18 ustawy o odpadach) brzmi:

*„1. Każdy, kto podejmuje działania powodujące lub mogące powodować powstanie odpadów, powinien takie działania planować, projektować i prowadzić przy użyciu takich sposobów produkcji lub form usług oraz surowców i materiałów, aby w pierwszej kolejności zapobiegać powstawaniu odpadów lub ograniczać ilość odpadów i ich negatywne oddziaływanie na życie i zdrowie ludzi oraz na środowisko, w tym przy wytwarzaniu produktów, podczas i po zakończeniu ich użycia.*

*2. Odpady, których powstaniu nie udało się zapobiec, posiadacz odpadów w pierwszej kolejności jest obowiązany poddać odzyskowi.*

*3. Odzysk, o którym mowa w ust. 2, polega w pierwszej kolejności na przygotowaniu odpadów przez ich posiadacza do ponownego użycia lub poddaniu recyklingowi, a jeżeli nie jest to możliwe z przyczyn technologicznych lub nie jest uzasadnione z przyczyn ekologicznych lub ekonomicznych – poddaniu innym procesom odzysku.*

*4. Przez recykling rozumie się także recykling organiczny polegający na obróbce tlenowej, w tym kompostowaniu, lub obróbce beztlenowej odpadów, które ulegają rozkładowi biologicznemu w kontrolowanych warunkach przy wykorzystaniu mikroorganizmów, w wyniku, której powstaje materia organiczna lub metan; składowanie na składowisku odpadów nie jest traktowane, jako recykling organiczny.*

*5. Odpady, których poddanie odzyskowi nie było możliwe z przyczyn, o których mowa w ust. 3, posiadacz odpadów jest obowiązany unieszkodliwić.*

*6. Składowane powinny być wyłącznie te odpady, których unieszkodliwienie w inny sposób było niemożliwe z przyczyn, o których mowa w ust. 3*

*7. Unieszkodliwianiu poddaje się te odpady, z których uprzednio wysegregowano odpady nadające się do odzysku”.*

Zgodnie z Dyrektywą 91/156 EEC od roku 2002 w krajach Unii Europejskiej zabronione jest składowanie odpadów bez wcześniejszego ich przetworzenia. Podstawowymi kierunkami działań będzie zmniejszanie ilości odpadów do wywiezienia poprzez selektywną zbiórkę i zagospodarowanie odpadów oraz stworzenie nowoczesnych zakładów wykorzystujących i unieszkodliwiających odpady. Zgodnie z powyższym na składowiskach przewiduje deponowanie odpadów wyłącznie przetworzonych, tzn. takich, w których zawartość frakcji organicznych nie przekracza 5%, a wartość opałowa nie jest wyższa niż 6000 kJ/kg. Odpady organiczne powinny być w całości kompostowane.

Rozwiązania dotyczące gospodarki odpadami w gminie zostały przyjęte Uchwałą Rady Gminy Wolanów Nr XXIX/160/13 z dnia 29 kwietnia 2013 r. w sprawie uchwalenia *Regulaminu utrzymania czystości i porządku na terenie gminy Wolanów*.

#### 2.4.2. Odpady komunalne

Zbiórka odpadów gromadzonych w sposób selektywny na terenie gminy Wolanów w latach 2011 - 2014 była realizowana przez Usługi Ekologiczne Eko-Jas Krzysztof Janas, Garno ul. Kasztanowa 21, 26-625 Wolanów. Do gromadzenia odpadów wytwarzanych w gospodarstwach domowych w sposób selektywny wg. 5 rodzajów odpadów (frakcja sucha) wykorzystywane były worki o poj.120 dm<sup>3</sup>.

**Tabela 27. Zestawienie ilości zebranych selektywnie odpadów komunalnych na terenie gminy Wolanów w latach 2011 – 2014**

Okres	2011				2012				2013				2014			
	I kw.	II kw.	III kw.	IV kw.	I kw.	II kw.	III kw.	IV kw.	I kw.	II kw.	III kw.	IV kw.	I kw.	II kw.	III kw.	IV kwartał
	Ilość [Mg]				Ilość [Mg]				Ilość [Mg]				Ilość [Mg]			
Papier i tektura	-	-	-	-	-	-	-	-	10,8	6,99	2,05	3,1	3,5	6,0	7,0	8,8
Szkoło	-	-	-	-	-	-	-	-	27,07	34,4	25	21,4	26,8	31,8	27,1	21,1
Tworzywa sztuczne	-	-	-	-	-	-	-	-	4,2	6,9	9,9	11	16,9	20,6	25,8	23,5
Metale	-	-	-	-	-	-	-	-	07	1,3	0,8	0,89	0,4	1,2	1,5	1,3
Odpady ulegające biodegradacji	-	-	-	-	-	-	-	-	-	-	-	1,8	-	-	-	1,4

Źródło: UG Wolanów

Największą ilość odpadów zebrano selektywnie na terenie gminy w 2014 roku, natomiast najmniejszą w 2013 roku. Ogólnie w latach 2013 – 2014 odnotowano na terenie gminy wzrost ilości zebranych odpadów o 50,1 Mg.

Zbierane selektywnie odpady komunalne na terenie gminy przez „Eko – Jas” - Usługi Ekologiczne Krzysztof Janas, Garno ul. Kasztanowa 21 były przekazywane do innych instalacji odzysku na terenie kraju.

**Tabela 28. Zestawienie ilości zebranych selektywnie odpadów wielkogabarytowych i zużytego sprzętu elektrycznego i elektronicznego na terenie gminy Wolanów w latach 2011 – 2014**

Okres	2011				2012				2013				2014			
	I kw.	II kw.	III kw.	IV kw.	I kw.	II kw.	III kw.	IV kw.	I kw.	II kw.	III kw.	IV kw.	I kw.	II kw.	III kw.	IV kw.
	Ilość [Mg]				Ilość [Mg]				Ilość [Mg]				Ilość [Mg]			
Odpady wielkogabarytowe	-	-	-	-	-	-	-	-	-	-	0,6	-	-	-	13,0	-
Zużyty sprzęt elektryczny i elektroniczny	-	-	-	-	-	-	-	-	-	-	0,6	0,58	-	-	0,7	0,7

Źródło: UG Wolanów

Największą ilość odpadów wielkogabarytowych oraz zużytego sprzętu elektrycznego i elektronicznego zebrano na terenie gminy w 2014 roku, natomiast najmniejszą w 2013 roku. Ogólnie w latach 2013 – 2014 odnotowano na terenie gminy wzrost ilości zebranych odpadów o 12,62 Mg.

**Tabela 29. Zestawienie ilości zebranych zmieszanych odpadów komunalnych na terenie gminy Wolanów w latach 2011 – 2014**

Okres	2011				2012				2013				2014			
	I kw.	II kw.	III kw.	IV kw.	I kw.	II kw.	III kw.	IV kw.	I kw.	II kw.	III kw.	IV kw.	I kw.	II kw.	III kw.	IV kw.
	Ilość [Mg]				Ilość [Mg]				Ilość [Mg]				Ilość [Mg]			
Zmieszane odpady komunalne	-	-	-	-	-	-	-	-	46,5	42,01	55,4	85,09	84,72	111,48	106,74	109,15

*Źródło: UG Wolanów*

Największą ilość zmieszanych odpadów komunalnych zebrano w 2014 roku, natomiast najmniejszą w 2013 roku. Ogólnie w latach 2013 – 2014 odnotowano na terenie gminy wzrost ilości zebranych odpadów zmieszanych o 183,09 Mg przy wzroście ilości odzyskanych odpadów o 62,72 Mg.

Na terenie gminy Wolanów utworzono punkt selektywnego gromadzenia odpadów (PSGO) na terenie firmy Usługi Ekologiczne Eko-Jas Krzysztof Janas, Garno ul. Kasztanowa 21, 26-625 Wolanów.

Odbiór odpadów komunalnych z terenu obiektów infrastruktury w latach 2011 - 2014 był realizowany przez Przedsiębiorstwo Usług Komunalnych ATK Recykling, ul. Chorzowska 3, 26-600 Radom, Usługi Ekologiczne Eko-Jas Krzysztof Janas, Garno ul. Kasztanowa 21, 26-625 Wolanów oraz Tonsmeier Wschód Sp. z o.o. ul. Wrocławska 3, 26-600 Radom. Odpady wytwarzane w obiektach infrastruktury gromadzono w kontenerach KP – 7, ustawionych w sąsiedztwie szkół i Urzędu Gminy.

Zgodnie z obowiązującym Regulaminem utrzymania czystości i porządku odpady komunalne gromadzone w sposób nieselektywny i selektywny na terenie gminy Wolanów były odbierane raz w miesiącu.

#### **2.4.3. Odpady niebezpieczne wytworzone w sektorze komunalnym**

Ze strumienia odpadów komunalnych były zbierane selektywnie odpady niebezpieczne. W wyniku zbiórki w latach 2011 - 2014 zebrano odpady niebezpieczne zużytego sprzętu elektrycznego w ilości 2,58 Mg.

#### **2.4.4. Nieczynne składowisko odpadów innych niż niebezpieczne i obojętne**

Na terenie gminy Wolanów znajduje się nieczynne składowisko odpadów komunalnych, w miejscowości Bieniędzice o całkowitej pojemności 6 880 Mg; która została wykorzystana w 58 %. Składowisko było eksploatowane w latach 1995 - 2010<sup>6</sup>.

#### **2.4.5. Wnioski**

Udział odpadów gromadzonych selektywnie na terenie gminy w workach i pojemnikach był znaczący w latach 2011-2014 i wyniósł 62%. Odpady są odbierane przez podmioty uprawnione i wywożone poza teren gminy w celu ich odzysku i unieszkodliwiania. Odpady komunalne były przekazywane do P.P.H.U. Radkom Sp. z o.o. ul. Witosa 76, 26-600 Radom. Bezpośrednio wytwarzane na terenie gminy odpady komunalne zbierano w sposób selektywny, w tym w utworzonym Punkcie Selektywnego Gromadzenia Odpadów. Na terenie gminy w miejscowości Bieniędzice znajduje się nieczynne składowisko odpadów komunalnych.

### **2.5. Gleby**

#### **2.5.1. Wprowadzenie**

<sup>6</sup> <http://www.wios.warszawa.pl/pl/monitoring-srodowiska/monitoring-odpadow/skladowiska>

Na stan gleb ma wpływ wiele czynników zewnętrznych, m.in.: procesy erozyjne, emisja gazów i pyłów, oraz prowadzona gospodarka rolna (nawożenie, stosowanie środków ochrony roślin). Niebagatelne znaczenie ma również świadomość ekologiczna użytkowników gruntów.

**Tabela 30. Użytkowanie gruntów na terenie gminy Wolanów**

Rodzaj użytków	Powierzchnia [ha]	Udział [%]
ogółem	8290	-
- użytki rolne	7285	87,9
• grunty orne	5675	77,9
• łąki trwałe	686	9,4
• pastwiska trwałe	315	4,3
• sady	266	3,7
• pozostałe użytki rolne	343	4,7
- lasy i grunty leśne	582	7,0
- pozostałe grunty	385	4,6
- nieużytki	38	0,5

Źródło: GUS [2013]

Największy udział wśród użytków rolnych na terenie gminy przypada na grunty orne ( 77,9 %), natomiast najmniejszy na sady (3,7 %). W użytkowaniu ogólnym gruntów tj. lasy i grunty leśne stanowią 7 % udział, a najmniejszy w tej klasyfikacji przypada na nieużytki – 0,5 %.

### 2.5.2. Typy gleb

Na całym obszarze gminy przeważają gleby bielcowe, mniejsze powierzchnie pokryte są glebami brunatnymi i czarnymi ziemiami. Lokalnie, w dolinach rzek i obniżeniu terenu występują gleby hydrogeniczne (gleby organiczne szczególnie chronione). Najśłabsze gleby (V i VI) klasa użytków rolnych należą do kompleksu żytnio-łubinowego i żytnio-ziemniaczanego słabego. Charakteryzują się trwałym lub okresowym niedoborem wilgoci i są ubogie w składniki pokarmowe. Na terenie gminy występują niewielkie powierzchnie gleb kompleksu pszennego dobrego. Jest to przewaga klasy III użytków rolnych. Gleby te cechują dobre stosunki wilgotnościowe. Nadają się pod wszystkie uprawy, głównie pod warzywnictwo i sadownictwo. Na niewielkich powierzchniach rozproszonych na terenie całej gminy wykształciły się gleby typu czarnych ziem. Są one wykorzystywane rolniczo jako grunty orne, jak i użytki zielone(w klasie III i IV).

Gleby organiczne stanowią doliny rzek: Garlicy, Dobrzycy oraz lokalne obniżenia terenu, które wykorzystywane są jako użytki zielone.

Gleby najwyższej jakości II-III klasy bonitacyjnej, a więc gleby chronione zajmują 1 851 ha, co stanowi 22,3% powierzchni gminy. Natomiast gleby słabe i bardzo słabe (klasa V,VI i VII) zajmują 2 577 ha (31,1 pow. gminy i 35,2 pow. użytków rolnych). Większe powierzchnie gleb chronionych (II-III klasy) znajdują się wzdłuż północno – zachodniej granicy gminy. [GPOS 2010]

### 2.5.3. Monitoring gleb

Badania właściwości agrochemicznych gleb w Polsce prowadzi Krajowa Stacja Chemiczno - Rolnicza w Wesolej. Wraz z 17 Okręgowymi Stacjami obejmuje swoim zasięgiem obszar całego kraju. Obszarem powiatu radomskiego zajmuje się Okręgowa Stacja Chemiczno - Rolnicza w Kielcach. Do zadań Stacji należy między innymi:

- wykonywanie analiz gleb, roślin, płodów rolnych i leśnych;
- doradztwo w sprawach nawożenia;
- wykonywanie badań jakości nawozów;

- wykonywanie ekspertyz i wydawanie opinii dotyczących zasobności gleb, składu chemicznego roślin i nawozów oraz prawidłowego stosowania nawozów;
- prowadzenie działalności szkoleniowej w powyższym zakresie.

Ponadto badania określające zanieczyszczenia gleb użytkowanych rolniczo prowadzone są przez Instytut Uprawy Nawożenia i Gleboznawstwa w Puławach, które obejmują m.in. :

- nawożenie, żyzność gleb
- rozpoznanie i ochronę przestrzeni rolniczej.

Zapisywane w systemie numerycznym informacje o glebach obejmują ich właściwości geomorfologiczne, stan agrochemiczny, stopień podatności na procesy degradacji, zwłaszcza erozję, skażenie metalami ciężkimi i siarką oraz niektórymi szkodliwymi substancjami organicznymi.

Na terenie gminy Wolanów nie prowadzono monitoringu chemizmu gleb ornych. Najbliższy punkt w którym prowadzono takie badania w latach 1995 – 2010 znajduje się na terenie gminy Wierzbica w miejscowości Polany.

**Tabela 31. Skład chemiczny gleb w badanym punkcie na terenie gminy Wierzbica**

Badany wskaźnik	Jednostka	Rok			
		1995	2000	2005	2010
Odczyn	pH	6.5	6.7	6.2	6.1
Azot ogólny	%	0.056	0.061	0.062	0.081
Fosfor	%	0.064	0.057	0.047	0.037
Wapń	%	0.12	0.12	0.11	0.09
Magnez	%	0.09	0.09	0.07	0.07
Potas	%	0.11	0.09	0.08	0.07
Sód	%	0.006	0.005	0.011	0.001
Kadm	mg*kg <sup>-1</sup>	0.31	0.32	0.29	0.19
Miedź	mg*kg <sup>-1</sup>	4.0	3.8	3.5	3.8
Chrom	mg*kg <sup>-1</sup>	7.0	7.5	6.9	5.4
Nikiel	mg*kg <sup>-1</sup>	3.5	4.6	3.9	4.1
Ołów	mg*kg <sup>-1</sup>	12.9	12.3	13.3	12.9
Cynk	mg*kg <sup>-1</sup>	28.7	25.5	23.8	26.5

Źródło : [http://www.gios.gov.pl/chemizm\\_gleb/index.php?mod=pomiary&p=267](http://www.gios.gov.pl/chemizm_gleb/index.php?mod=pomiary&p=267)

Odczyn pH (H<sub>2</sub>O) wahał się od 6,5 do 6,1, co wykazało spadek. Zawartość całkowita azotu, a także metali alkalicznych ulega spadkowi. Za korzystny należy uznać spadek zawartości w badanych glebach mikroelementów (kadm, miedź, chrom, nikiel i cynk). Nieznacznymi wahaniami wyróżnia się zawartość ołowiu.

#### 2.5.4. Wnioski

*Na terenie gminy Wolanów przeważają gleby niskich klas cechujących się niską przydatnością do produkcji rolniczej, które posiadają średnie korzyści dla produkcji rolnej. Konieczne są działania w kierunku wapniowania gleb w celu zmniejszenia nadmiernego zakwaszenia gleby i stosowania odpowiednich zabiegów agrotechnicznych, ze względu na ich kwaśny odczyn.*

#### 2.6. Surowce mineralne

##### 2.6.1. Wprowadzenie

Kopalinami występującymi na terenie województwa mazowieckiego są głównie czwartorzędowe utwory okruchowe oraz trzeciorzędowe i czwartorzędowe surowce ilaste. Związane jest to czwartorzędowymi formami działalności lodowców bądź akumulacyjnej działalności rzecznej i procesów eolicznych.

## 2.6.2. Kopaliny

Na terenie gminy Wolanów występują udokumentowane złoża fosforytów:

- zasobność konkrecji fosforytowych (kg/m<sup>2</sup>) s. górna-170 s. dolna-447,
- zasobność w stosunku do wymogów parametrów definiujących złożę (w %)
- seria górna-9, seria dolna - 25<sup>7</sup>,

oraz udokumentowane złoża piasków skaleniowo – kwarcowych w miejscowości Kowala Duszocina.

**Tabela 32. Wykaz przedsiębiorców prowadzących działalność wydobywczą na podstawie decyzji koncesyjnych wydanych przez Marszałka Województwa Mazowieckiego**

Złoże	Miejscowość	Gmina	Nazwa przedsiębiorcy	Adres przedsiębiorcy
Kowala Duszocina Pole A	Kowala Duszocina	Wolanów	Budimex S.A.	ul. Stawki 40, 01-040 Warszawa
Kowala Duszocina Pole B	Kowala Duszocina	Wolanów	Budimex S.A.	ul. Stawki 40, 01-040 Warszawa

Zródło ; UG Wolanów

## 2.7. Pola elektromagnetyczne

Przez teren gminy przebiegają :

- linie średniego napięcia,
- linie niskiego napięcia doprowadzające energię do wszystkich obiektów i odbiorców na terenie gminy,
- stacje transformatorowe SN/n.n

Na terenie gminy Wolanów zlokalizowane są punktowe źródła promieniowania elektromagnetycznego - anteny sieci komórkowej (anteny sektorowe i radiolinii) (4 szt) T-Mobile, Play, Plus i Orange. Są one usytuowane w miejscowościach : Mniszek i Wolanów<sup>8</sup>.

W ramach monitoringu Wojewódzki Inspektor Ochrony Środowiska w Warszawie, nie prowadził okresowych badań kontrolnych poziomów pól promieniowania elektromagnetycznego w środowisku na terenie gminy Wolanów.

## 2.8. Przyroda

### 2.8.1. Wprowadzenie

Podstawowym aktem prawnym regulującym tą dziedzinę jest ustawa o ochronie przyrody z dnia 16 kwietnia 2004 roku (Dz. U. z 2013 r. poz. 627 z późn. zm.). Zgodnie z art. 2 ust.1 ww. ustawy ochrona przyrody polega na: „zachowaniu, zrównoważonym użytkowaniu oraz odnawianiu zasobów, tworów i składników przyrody:

- dziko występujących roślin, zwierząt i grzybów
- roślin, zwierząt i grzybów objętych ochroną gatunkową
- zwierząt prowadzących wędrowny tryb życia
- siedlisk przyrodniczych
- siedlisk zagrożonych wyginięciem, rzadkich i chronionych gatunków roślin, zwierząt i grzybów
- tworów przyrody żywej i nieożywionej oraz kopalnych szczątków roślin i zwierząt

<sup>7</sup> <http://geoportal.pgi.gov.pl/portal/page/portal/MIDASGIS/start>

<sup>8</sup> <http://beta.btsearch.pl/?dataSource=locations&network=&standards=&bands=&center=51.385863%2C20.886518&zoom=13>



- krajobrazu
- zieleni w miastach i wsiach
- zadrzewień”.

## **2.8.2. Lasy i ochrona przyrody**

### **2.8.2.1. Lasy**

Podstawowym przepisem prawnym regulującym zagadnienia gospodarki leśnej jest ustawa z dnia 28 września 1991 r. *o lasach* (Dz. U. 2011 Nr 12, poz.59 z późn. zm.)

Powierzchnia gruntów leśnych w gminie zajmują 1134,86 ha. Na lasy publiczne przypada 76,96 ha, a lasy prywatne 1057,90 ha [GUS 2014], co potwierdza ich przewagę.

Obszar gminy położony jest w obrębie Okręgu Radomsko-Koziennickiego, Krainy Północnych Wysoczyzn Brzeźnych. Od północy obszary te graniczą z nisko położoną Krainą Mazowiecką, a od strony południowej z Krainą Świętokrzyską o charakterze wyżynnym. Są to więc tereny o wybitnym przejściowym charakterze, z tego też powodu szereg roślin osiąga tu granice swego występowania. Z gatunków roślin chronionych występują mchy z rodzaju rókietowatych.

Szate roślinną gminy Wolanów stanowią przede wszystkim zbiorowiska leśne oraz łąkowe. W większości zbiorowiska leśne znajdują się w północno – zachodniej części gminy, a nieznaczna ich część we wschodniej.

Na terenie gminy występują lasy ochronne o powierzchni 9,19 ha. Są to lasy położone w odległości 10 km od granic administracyjnych miast liczących ponad 50 tys. mieszkańców. Lasy mieszane są to grupy siedliskowych typów lasów skupiające siedliska o średniej żyzności, w warunkach naturalnych zajmowane najczęściej przez uboższe postacie grądów lub buczyn, a w gospodarce leśnej wykorzystywane do kształtowania drzewostanów mieszanych z udziałem drzew iglastych. Największą powierzchnię zajmują drzewostany z panującą sosną. Poza nią znaczenie gospodarcze odgrywają takie gatunki jak: olsza, dąb, brzoza i sporadycznie grab. Gatunki takie jak modrzew, świerk, buk, klon, jesion, topola, osika występują sporadycznie.

Z krzewów można spotkać : jałowiec pospolity, bez czarny, kruszynę, żarnowiec miotlastego. Na łąkach natomiast stokrotkę pospolitą, krwawnik pospolity, koniczynę białą, jaskier ostry, szelężnik włośchaty, szczaw zwyczajny, mniszek pospolity, rdest wężownik, szalwię łąkową, wiechlinę łąkową, tymotkę łąkową, życicę trwałą oraz skrzyp polny [GPOS 2010].

Lasy państwowe zlokalizowane są głównie w zachodniej części gminy Wolanów. Znajdują się one w pięciu obrębach ewidencyjnych: Strzałków, Bieniędzice, Zabłocie, Rogowa, Wymysłów. W lasach przeważają bory mieszane świeże, bory świeże oraz lasy mieszane.

Bory mieszane są to lasy o sosnowo-dębowym drzewostanie, z udziałem gatunków borowych i mniej wymagających gatunków leśnych.

Lasy prywatne spełniają głównie funkcje gospodarcze, w mniejszym stopniu ekologiczne, wpływając korzystnie na klimat lokalny, warunki glebowe, stosunki wodne i równowagę biologiczną w środowisku przyrodniczym.

Dla lasów ogólnymi zagrożeniami są pożary, kradzieże drewna, zaśmiecanie ich w pobliżu terenów mieszkaniowych i dróg. Niewystarczająca jest także ilość i jakość infrastruktury turystycznej i komunalnej w sąsiedztwie lasów.

Zagadnienia związane z gospodarką leśną są bardzo ważne, gdyż zwiększanie powierzchni leśnej prowadzi do:

- poprawy bilansu wodnego danego obszaru,
- przeciwdziałania erozji wodnej i wietrznej gleby, zwiększania bioróżnorodności terenów rolnych,
- tworzenia korytarzy ekologicznych.

W lasach niestanowiących własności Skarbu Państwa, zagrożenie stwarza dodatkowo rozdrobnienie kompleksów leśnych, które miejscami powoduje przerwanie ciągłości naturalnych ekosystemów i ograniczenie liczby nisz ekologicznych, stanowiących ostoje dziko żyjącej fauny.

Lasy państwowe są podporządkowane Nadleśnictwu Radom, a pozostające w większości lasy prywatne Starostwu Powiatowemu w Radomiu.

Na terenie gminy nie przewiduje się objęcia ochroną nowych obiektów budujących krajowy system obszarów chronionych:

### **2.8.2. Wnioski**

*Środowisko przyrodnicze na terenie gminy jest chronione przepisami ogólnymi. Realizacja strategicznych planów Gminy musi uwzględniać uwarunkowania środowiskowe. Powyższe wskazuje na możliwość realizacji przedsięwzięć mogących znacząco oddziaływać na środowisko na terenie gminy z uwzględnieniem lokalnych uwarunkowań środowiskowych.*

### **2.3. Nadzwyczajne zagrożenia środowiska**

Zagrożenia dla środowiska naturalnego mogą stanowić również awarie lub katastrofy. Potencjalne zagrożenie na terenie gminy Wolanów stwarzają:

- transport drogami : krajową, wojewódzką (w tym materiałów niebezpiecznych),
- okresowe i miejscowe zanieczyszczenia wód rzek i zbiorników wodnych.

Najbardziej realne zagrożenie dla środowiska stwarzają awarie w transporcie drogowym (droga krajowa nr 7 i 12 i wojewódzka nr 733) i możliwość wystąpienia zdarzeń drogowych skutkujących wyciekami substancji toksycznych i niebezpiecznych o właściwościach palnych i wybuchowych np.: przewóz kwasu chloru, etyliny, oleju opałowego itp. Na terenie gminy znajdują się także stacje paliw płynnych i gazowych, które również stwarzają nadzwyczajne zagrożenie dla środowiska.

W Starostwie Powiatowym w Radomiu funkcjonuje Powiatowy Zespół Reagowania Kryzysowego, w zakresie jego obowiązków jest monitorowanie potencjalnych zagrożeń, przeciwdziałanie im oraz koordynacja działań m.in. na terenie gminy Radomia.

### **3. CELE I KIERUNKI DZIAŁAŃ W ZAKRESIE OCHRONY ŚRODOWISKA W GMINIE WOLANÓW**

#### **3.1. Cele i kierunki polityki ekologicznej**

Kierunki działań polityki ekologicznej państwa

Kierunkami działań Polityki Ekologicznej Państwa w latach 2009 - 2012 z uwzględnieniem perspektywą do roku 2016 :

1. Kierunki działań systemowych
2. Ochrona zasobów naturalnych
3. Poprawa, jakości środowiska i bezpieczeństwa ekologicznego

Cele wojewódzkiej polityki ekologicznej.

*Cele wojewódzkiej polityki ekologicznej.*

Celem nadrzędnym polityki ekologicznej województwa mazowieckiego jest: Zapewnienie gospodarce regionu zdywersyfikowanego zaopatrzenia w energię przy zrównoważonym gospodarowaniu zasobami środowiska.

Strategia rozwoju województwa mazowieckiego do 2030 roku - kierunki działań – wymiar terytorialny :

#### *Konkurencyjność*

- Wspieranie rozwoju przemysłu ekologicznego i eko-innowacji
- Produkcja energii ze źródeł odnawialnych

#### *Spójność*

- Zapewnienie trwałego i zrównoważonego rozwoju oraz zachowanie wysokich walorów środowiska
- Dywersyfikacja źródeł energii i jej efektywne wykorzystanie
- Modernizacja i rozbudowa lokalnych sieci energetycznych oraz poprawa infrastruktury przesyłowej
- Przeciwdziałanie zagrożeniom naturalnym
- Poprawa jakości wód, odzysk/unieszkodliwianie odpadów, odnowa terenów skażonych oraz ograniczenie emisji zanieczyszczeń

#### *Radomski obszar strategicznej interwencji*

Radomski obszar strategicznej interwencji leży na południu województwa mazowieckiego i niemal w całości pokrywa się z radomskim obszarem statystycznym NTS 3. Od południa radomski OSI sąsiaduje z województwem świętokrzyskim, na terenie którego w pasie przygranicznym wyznaczono cztery obszary problemowe: obszar Aglomeracji Świętokrzyskiej, obszar o średnich warunkach rozwoju społeczno-gospodarczego, obszar Doliny Wisły oraz obszar strukturalnie słaby, nieposiadający atrakcyjnych czynników rozwoju.

#### *Misja Powiatu Radomskiego :*

**POWIAT RADOMSKI TO OBSZAR ZRÓWNOWAZONEGO ROZWOJU, ZAPEWNIAJĄCY STAŁĄ POPRAWĘ, JAKOŚCI ŻYCIA MIESZKAŃCÓW, CHRONIĄCY ZASOBY ŚRODOWISKA PRZYRODNICZEGO I DZIEDZICTWA KULTUROWEGO, WSPIERAJĄCY DALSZY ROZWÓJ FUNKCJI OSADNICZEJ, GOSPODARCZEJ I TURYSTYCZNO-REKREACYJNEJ**

### *Cele strategiczne dla Powiatu Radomskiego*

- Wzrost konkurencyjności gospodarki, zatrudnienia i przedsiębiorczości mieszkańców
- Rozwój usług społecznych oraz tworzenie społeczeństwa obywatelskiego i informacyjnego

### *Cele operacyjne dla Powiatu Radomskiego:*

1. Likwidacja niedoborów w sferze infrastruktury technicznej oraz ochrona środowiska przyrodniczego
2. Poprawa efektywności i specjalizacji sektora rolnego
3. Rozwój aktywnych form przeciwdziałania bezrobociu
4. Rozwój infrastruktury turystycznej
5. Promocja walorów i zasobów powiatu
6. Podniesienie poziomu wykształcenia, wiedzy i umiejętności praktycznych mieszkańców
7. Poprawa stanu zdrowia mieszkańców oraz pomocy społecznej
8. Poprawa stanu bezpieczeństwa i porządku publicznego
9. Wspieranie działań na rzecz integracji i aktywizacji prospołecznej mieszkańców
10. Edukacja ekologiczna i promocja proekologicznego stylu życia mieszkańców
11. Upowszechnienie technologii informacyjnych i komunikacyjnych

### *Cele polityki ekologicznej dla Powiatu Radomskiego*

### *Cele strategiczne dla Powiatu Radomskiego w zakresie ochrony środowiska:*

- Wzrost konkurencyjności gospodarki, zatrudnienia i przedsiębiorczości mieszkańców
- Rozwój usług społecznych oraz tworzenie społeczeństwa obywatelskiego i informacyjnego

### *Cele operacyjne dla Powiatu Radomskiego w zakresie ochrony środowiska:*

1. Likwidacja niedoborów w sferze infrastruktury technicznej oraz ochrona środowiska przyrodniczego
2. Poprawa efektywności i specjalizacja sektora rolnego
3. Rozwój infrastruktury turystycznej
4. Promocja walorów i zasobów powiatu
5. Edukacja ekologiczna i promocja proekologicznego stylu życia mieszkańców

### **3.2. Analiza SWOT dla środowiska w gminie Wolanów**

W ramach opracowania aktualizacji Programu ochrony środowiska dla gminy Wolanów sporządzono analizę SWOT dla sfery ekologicznej gminy, a ze względu na dezaktualizację Planu [2004] analiza została oparta w szczególności na zapisach zawartych w Strategii Powiatu Radomskiego [2008] :

### **Mocne strony:**

Znaczne zasoby przyrodnicze sprzyjające rozwojowi rekreacji, turystyki oraz agroturystyki

- ◆ zalew Domaniów

Korzystne położenie pod względem dostępności komunikacyjnej

- ◆ przez teren gminy przebiega linia kolejowa Radom – Tomaszów Mazowiecki
- ◆ droga krajowa nr 12 Głogów - Radom – granica państwa

### **Słabe strony:**

- ◆ Niska świadomość ekologiczna mieszkańców gminy m.in. w zakresie postępowania z odpadami i ściekami
- ◆ Duże ilości materiałów pokryciowych i budowlanych zawierających azbest – w zagrodach rolników i mieszkańców wsi
- ◆ Znaczne niedobory w gminnej sieci kanalizacji sanitarnej
- ◆ Znaczna uciążliwość drogi krajowej<sup>9</sup>

### **3.3. Cele i działania w zakresie ochrony środowiska dla Gminy Wolanów**

Przedstawiona w pierwszej części niniejszego Programu analiza stanu środowiska w gminie Wolanów oraz zgromadzony w tym przedmiocie materiał wykazuje konieczność aktualizacji w stosunku do zadań przyjętych w pierwszej edycji Programu ochrony środowiska dla Gminy Wolanów.

#### **3.3.1. Założenia Strategii Rozwoju Gminy Wolanów**

Cele i zadania zawarte w opracowaniu mogą, więc być sukcesywnie konkretyzowane, począwszy od ogólnego ich zapisu, aż do formy projektów i biznesplanów. Niezbędne jest wobec tego stałe monitorowanie i ocena realizacji wytyczonych celów i zadań, podbudowane systematyczną analizą zmieniających się uwarunkowań wewnętrznych i zewnętrznych rozwoju gminy Wolanów.

#### **3.4. Obszary priorytetowe cele i zadania programu ochrony środowiska dla Gminy Wolanów**

Poszczególne obszary uwzględniają cele i zadania, które stanowią podstawowe kierunki rozwoju gminy w oparciu o wytyczne określone na szczeblach tj. krajowym, wojewódzkim i powiatowym.

##### **• Obszar priorytetowy I - Poprawa jakości środowiska**

Cel średniookresowy: Poprawa jakości powietrza

Cel średniookresowy: Poprawa jakości wód

Cel średniookresowy: Racjonalna gospodarka odpadami

Cel średniookresowy: Ochrona powierzchni ziemi

Cel średniookresowy: Ochrona przed hałasem i promieniowaniem elektromagnetycznym

##### **• Obszar priorytetowy II – Racjonalne wykorzystanie zasobów naturalnych**

Cel średniookresowy – Racjonalne gospodarowanie zasobami wodnymi i kopalinami

---

<sup>9</sup> Program ochrony środowiska dla Gminy Wolanów na lata 2010 – 2012 z perspektywą do roku 2016

Cel średniookresowy – Zrównoważone wykorzystanie energii

- **Obszar priorytetowy III – Ochrona przyrody**

Cele średniookresowe - Ochrona walorów przyrodniczych

- **Obszar priorytetowy IV – Poprawa bezpieczeństwa ekologicznego**

Cel średniookresowy – Ochrona przeciwpożarowa

- **6. Obszar priorytetowy V – Edukacja ekologiczna społeczeństwa**

Cel średniookresowy – Wzrost świadomości ekologicznej mieszkańców gminy

## **4. PLAN DZIAŁAŃ NA LATA 2015 - 2018**

### **4.1. Założenia planu działań na lata 2015 - 2018**

Po przeprowadzeniu szeregu analiz dotyczących stanu środowiska naturalnego oraz jego zagrożeń w gminie Wolanów można przedstawić priorytetowe zadania inwestycyjne na lata 2015 - 2018, które zostały ujęte w Programie dotyczą:

- ochrony powietrza atmosferycznego
- ochrony wód
- ochrony powierzchni ziemi
- gospodarki odpadami
- ograniczenia hałasu i promieniowania elektromagnetycznego
- ochrony przyrody
- edukacji ekologicznej
- nadzwyczajnych zagrożeń.

Dla zrealizowania tych działań konieczne będzie wsparcie budżetu Miasta i Gminy środkami zewnętrznymi. Zadania zmierzające do poprawy jakości środowiska są kosztownymi inwestycjami. Zadania te dotyczą przede wszystkim budowy, rozbudowy lub modernizacji systemów infrastruktury technicznej. Znaczna część zadań to działania organizacyjne – wymagające mniejszych nakładów finansowych. Zadania te mogą być realizowane przy współpracy samorządu gminnego i instytucji działających w sektorze gospodarki komunalnej z placówkami oświatowymi, organizacjami pozarządowymi itp.

#### **4.1.1. Ochrona powietrza atmosferycznego**

Realizacja głównych zadań w ochronie powietrza dotyczyć będzie:

- wprowadzania przepisów lokalnych dotyczących sposobu ogrzewania mieszkań
- termomodernizacji budynków użytku publicznego i użytkowników indywidualnych
- rozbudowy centralnych systemów zaopatrzenia w ciepło
- budowy / modernizacji sieci dróg gminnych
- budowy ciągów pieszo - rowerowych.

#### **4.1.2. Ochrona wód**

Z zadań inwestycyjnych na terenie gminy w sferze ochrony wód powinny być zrealizowane przede wszystkim poprzez :

- racjonalizację wykorzystania wód podziemnych na cele komunalne i przemysłowe poprzez optymalne rozrządzenie i oszczędne gospodarowanie zasobami wodnymi
- modernizację ujęć wody i rozbudowę sieci wodociągowych
- rozbudowę sieci kanalizacyjnej
- budowę i modernizację oczyszczalni ścieków
- budowę przydomowych oczyszczalni ścieków na obszarach o zabudowie rozproszonej
- melioracje podstawowe cieków wodnych i szczegółowe na terenie gruntów ornych

#### **4.1.3. Ochrona powierzchni ziemi**

W zakresie ochrony powierzchni ziemi szczególne znaczenie w rozpatrywanym okresie zostało przypisane realizacji następujących zagadnień:

- ochrony gleby przed erozją wietrzną i zakwaszaniem
- przeciwdziałania degradacji terenów rolnych, łąkowych i wodno - błotnych przez czynniki antropogeniczne

- ograniczania spływu zanieczyszczeń azotowych ze źródeł rolniczych
- zagospodarowania gleb w sposób, który odpowiada w pełni ich przyrodniczym walorom i klasie bonitacyjnej
- rekultywacji gleb zdegradowanych
- zmiany istniejących gospodarstw rolnych na potrzeby agroturystyki
- rozwój rolnictwa ekologicznego
- prowadzenie badań określających zanieczyszczenia gleb użytkowanych rolniczo.

#### **4.1.4. Gospodarka odpadami**

W zakresie gospodarki odpadami szczególne znaczenie w rozpatrywanym okresie zostało przypisane realizacji następujących zagadnień :

- rozwój systemu selektywnego zbierania odpadów komunalnych, w tym ulegających biodegradacji
- utworzenie punktu selektywnego gromadzenia odpadów
- organizacja zbiórki odpadów niebezpiecznych
- eliminowanie powstawania „dzikich” wysypisk odpadów
- usuwanie wyrobów zawierających azbest.

#### **4.1.5. Ograniczenie hałasu i promieniowania elektromagnetycznego**

Realizacja głównych zadań w ograniczaniu hałasu powinna dotyczyć :

- podjęcia kroków do zmniejszenia tego zagrożenia tam, gdzie jest ono największe (np. poprzez ograniczenie prędkości)
- wymiany stolarki okiennej w budynkach podległych szczególnej ochronie
- modernizacji dróg (poprawa stanu nawierzchni).

Do działań zaliczanych w ramach minimalizacji oddziaływania promieniowania elektromagnetycznego niejonizującego na terenie gminy należy:

- wprowadzenie do miejscowych planów zagospodarowania przestrzennego zapisów poświęconych ochronie przed polami elektromagnetycznymi z wyznaczeniem stref ograniczonego użytkowania m.in. wokół urządzeń elektroenergetycznych, radiokomunikacyjnych i radiolokacyjnych, gdzie jest rejestrowane przekroczenie dopuszczalnych poziomów pól elektromagnetycznych.

#### **4.1.6. Ochrona przyrody**

Działania w zakresie ochrony przyrody powinny obejmować:

- określenie obszarów predysponowanych do objęcia ochroną prawną
- realizację programu zalesień, ochrony zasobów leśnych (zwiększenie lesistości, utrzymanie wielofunkcyjności lasów i wzmożenie ich korzystnego oddziaływania na środowisko zwiększenie funkcji ochronnej, wodochronnej i klimatotwórczej)
- realizację ochrony istniejących zbiorników wodnych
- wykorzystania terenów o znaczących walorach przyrodniczych dla rozwoju agroturystyki
- ochronę terenów cennych przyrodniczo
- utrzymanie terenów zieleni przy drogach gminnych.

#### **4.1.7. Edukacja ekologiczna**

Działania w zakresie edukacji ekologicznej powinny obejmować:

- rozwój terenowej infrastruktury edukacyjnej
- organizowanie konkursów, warsztatów, seminariów z zakresu wiedzy ekologicznej



- edukację ekologiczną mieszkańców w zakresie możliwości oszczędzania energii
- edukację przyrodniczo – leśną ze szczególnym uwzględnieniem zwiększenia świadomości społeczeństwa w zakresie potrzeb i właściwych metod ochrony przyrody
- upowszechnianie dobrej praktyki rolniczej i leśnej, zgodnych z zasadami rozwoju zrównoważonego
- prowadzenie akcji edukacyjnych uświadamiających o szkodliwości spalania odpadów i wypalaniu traw
- edukację i informację w zakresie prawidłowego postępowania z odpadami komunalnymi popularyzację odnawialnych źródeł energii.

#### **4.1.8. Nadzwyczajne zagrożenia**

Podejmowanie działań w zakresie nadzwyczajnych zagrożeń powinno obejmować:

- eliminowanie lub zmniejszanie skutków dla środowiska z tytułu nadzwyczajnych zagrożeń

**5. ZARYS PLANU DZIAŁAŃ NA LATA 2015 – 2022****5.1. Założenia planu działań na lata 2015 – 2022**

Założeniem planu działań na lata 2019 - 2022 jest kontynuacja realizacji określonych zadań, w tym rozpoczętych we wcześniejszym okresie. Przed przystąpieniem do tego etapu Gmina powinna mieć już opracowane szczegółowe plany działań dla poszczególnych inwestycji, przygotowaną dokumentację i niezbędne pozwolenia oraz zabezpieczone środki – własne i zewnętrzne – na realizację zamierzeń.

Konieczna jest kontynuacja działań z zakresu: ochrony powietrza atmosferycznego i wód, ograniczenia hałasu i promieniowania elektromagnetycznego, ochrony powierzchni ziemi i przyrody, gospodarki odpadami oraz edukacji ekologicznej oraz nadzwyczajnych zagrożeń prowadzonych w latach 2015 – 2018. Szczególnie ważnym zadaniem jest modernizacja dróg, rozbudowa systemu odbioru i oczyszczania ścieków oraz wprowadzenie docelowego systemu gospodarki odpadami.

W poniższym zestawieniu tabelarycznym wykazano zadania priorytetowe do realizacji w ramach Programu w latach 2015 – 2018 oraz 2019 - 2022.

**Tabela 33. Zestawienie zadań priorytetowych do realizacji w ramach Programu w latach 2015 – 2018 oraz 2019 – 2022**

**Obszar priorytetowy I - Poprawa jakości środowiska**

Cel średniookresowy: Poprawa jakości powietrza

Zadania priorytetowe na lata 2015 – 2018			
L.p.	Zadanie	Realizacja	Źródła środków
1.	Przebudowa dróg gminnych	Gmina	Środki własne Środki pomocowe

Zadania priorytetowe na lata 2019– 2022			
L.p.	Zadanie	Realizacja	Źródła środków
1.	Przebudowa dróg gminnych - kontynuacja	Gmina	Środki własne Środki pomocowe

Zadania priorytetowe na lata 2015 – 2018			
L.p.	Zadanie	Realizacja	Źródła środków
1.	Budowa obwodnicy Radomia w ciągu drogi krajowej nr 7 na parametrach drogi ekspresowej	GDDKiA	Środki własne Środki pomocowe

Zadania priorytetowe na lata 2015 – 2022			
L.p.	Zadanie	Realizacja	Źródła środków
1.	Modernizacja linii kolejowej Radom Tomaszów Mazowiecki	MZDW	Środki własne Środki pomocowe

Zadania priorytetowe na lata 2015 – 2018			
L.p.	Zadanie	Realizacja	Źródła środków
1.	Modernizacja oświetlenia ulicznego	Gmina	Środki własne Środki pomocowe

Zadania priorytetowe na lata 2019 – 2022			
L.p.	Zadanie	Realizacja	Źródła środków
1.	Modernizacja oświetlenia ulicznego - kontynuacja	Gmina	Środki własne Środki pomocowe

Zadania priorytetowe na lata 2015– 2018			
L.p.	Zadanie	Realizacja	Źródła środków
1.	Budowa gazociągu średniego ciśnienia: <ul style="list-style-type: none"> <li>• Sławno</li> <li>• Ślepowron</li> </ul>	PSG	Środki własne Środki pomocowe

Zadania priorytetowe na lata 2015– 2018			
L.p.	Zadanie	Realizacja	Źródła środków
1.	Termomodernizacja budynków użyteczności publicznej wraz z opracowaniem audytów energetycznych	Gmina	Środki własne Środki pomocowe

Zadania priorytetowe na lata 2019 – 2022			
L.p.	Zadanie	Realizacja	Źródła środków
1.	Termomodernizacja budynków użyteczności publicznej wraz z opracowaniem audytów energetycznych - kontynuacja	Gmina	Środki własne Środki pomocowe

Zadania priorytetowe na lata 2015– 2018			
L.p.	Zadanie	Realizacja	Źródła środków
1.	Termomodernizacja budynków mieszkalnych, obejmując modernizację instalacji grzewczych, ocieplenie ścian, stropów, wymianę okien mające na celu ograniczenie zużycia energii	Prywatni inwestorzy	Środki własne Środki pomocowe

Zadania priorytetowe na lata 2019– 2022			
L.p.	Zadanie	Realizacja	Źródła środków
1.	Termomodernizacja budynków mieszkalnych, obejmując modernizację instalacji grzewczych, ocieplenie ścian, stropów, wymianę okien mające na celu ograniczenie zużycia energii - kontynuacja	Prywatni inwestorzy	Środki własne Środki pomocowe

Zadania priorytetowe na lata 2015– 2018			
L.p.	Zadanie	Realizacja	Źródła środków
1.	Montaż instalacji OZE (w tym instalacji fotowoltaicznych) w lub na budynkach użyteczności publicznej	Gmina	Środki własne Środki pomocowe

Zadania priorytetowe na lata 2019 – 2022			
L.p.	Zadanie	Realizacja	Źródła środków
1.	Montaż instalacji OZE (w tym instalacji fotowoltaicznych) w lub na budynkach użyteczności publicznej - kontynuacja	Gmina	Środki własne Środki pomocowe

Zadania priorytetowe na lata 2015– 2018			
L.p.	Zadanie	Realizacja	Źródła środków
1.	Modernizacja sieci energetycznej: <ul style="list-style-type: none"> <li>• Garno</li> <li>• Kończyce</li> <li>• Pruszków</li> <li>• Sławno</li> </ul>	PGE	Środki własne
2.	Modernizacja linii SN GPZ: <ul style="list-style-type: none"> <li>• Chronówek – Strzałków</li> <li>• Chronówek – Garno</li> </ul>	PGE	Środki własne

Zadania priorytetowe na lata 2015– 2018			
L.p.	Zadanie	Realizacja	Źródła środków
1.	Budowa ciągów pieszo – rowerowych	Gmina	Środki własne Środki pomocowe

Zadania priorytetowe na lata 2019– 2022			
L.p.	Zadanie	Realizacja	Źródła środków

1.	Budowa ciągów pieszo – rowerowych	Gmina	Środki własne Środki pomocowe
----	-----------------------------------	-------	----------------------------------

**Cel średniookresowy: Poprawa jakości wód**

<b>Zadania priorytetowe na lata 2015 – 2018</b>			
L.p.	Zadanie	Realizacja	Źródła środków
1.	Budowa sieci kanalizacji sanitarnej w : Ślepowron, Strzałków	Gmina	Środki własne Środki pomocowe

<b>Zadania priorytetowe na lata 2019 – 2022</b>			
L.p.	Zadanie	Realizacja	Źródła środków
1.	Budowa sieci kanalizacji sanitarnej - kontynuacja	Gmina	Środki własne Środki pomocowe

<b>Zadania priorytetowe na lata 2015– 2018</b>			
L.p.	Zadanie	Realizacja	Źródła środków
1.	Budowa systemu przydomowych oczyszczalni ścieków w zabudowie rozproszonej	Gmina	Środki własne, WFOŚ Środki pomocowe

<b>Zadania priorytetowe na lata 2019 – 2022</b>			
L.p.	Zadanie	Realizacja	Źródła środków
1.	Budowa i modernizacja oczyszczalni ścieków - kontynuacja	Gmina	Środki własne Środki pomocowe
2.	Budowa systemu przydomowych oczyszczalni ścieków w zabudowie rozproszonej - kontynuacja	Gmina	

<b>Zadania priorytetowe na lata 2015– 2018</b>			
L.p.	Zadanie	Realizacja	Źródła środków
1.	Modernizacja ujęcia wody w Wawrzyszowie	Gmina	Środki własne Środki pomocowe

<b>Zadania priorytetowe na lata 2019– 2022</b>			
L.p.	Zadanie	Realizacja	Źródła środków
1.	Modernizacja ujęcia wody - kontynuacja	Gmina	Środki własne Środki pomocowe

**Cel średniookresowy: Racjonalna gospodarka odpadami**

<b>Zadania priorytetowe na lata 2015 – 2022</b>			
L.p.	Zadanie	Realizacja	Źródła środków
1.	Inwentaryzacja i likwidacja „dzikich” wysypisk odpadów i ich rekultywacja	Gmina	Środki własne

<b>Zadania priorytetowe na lata 2015– 2018</b>			
L.p.	Zadanie	Realizacja	Źródła środków
1.	Rozwój selektywnej zbiórki odpadów w gminie, w tym ulegających biodegradacji	Gmina	Środki własne Środki pomocowe
2.	Realizacja programu usuwania wyrobów zawierających azbest, w tym aktualizacja	Gmina	Środki własne, WFOŚ Środki pomocowe

<b>Zadania priorytetowe na lata 2015– 2018</b>			
L.p.	Zadanie	Realizacja	Źródła środków
1.	Minimalizacja oddziaływania na środowisko osadów ściekowych poprzez ich prawidłowe zagospodarowanie	Gmina	Środki własne

<b>Zadania priorytetowe na lata 2015– 2018</b>			
L.p.	Zadanie	Realizacja	Źródła środków
1.	Edukacja ekologiczna	Gmina	Środki własne

Zadania priorytetowe na lata 2019 – 2022			
L.p.	Zadanie	Realizacja	Źródła środków
1.	Zwiększanie odzysku odpadów w wyniku wstępnej segregacji, w tym ulegających biodegradacji	Gmina	Środki własne Środki pomocowe
2.	Realizacja programu usuwania wyrobów zawierających azbest-kontynuacja	Gmina	Środki własne Środki pomocowe

Zadania priorytetowe na lata 2015– 2018			
L.p.	Zadanie	Realizacja	Źródła środków
1.	Monitoring nieczynnego składowiska	Gmina	Środki własne

Cel średniookresowy: Ochrona powierzchni ziemi

Zadania priorytetowe na lata 2015– 2018			
L.p.	Zadanie	Realizacja	Źródła środków
1.	Ograniczenie redukcji wartościowych powierzchni gruntów rolnych przez odpowiednie zapisy w planach zagospodarowania przestrzennego	Gmina	Środki własne

Zadania priorytetowe na lata 2015 – 2018			
L.p.	Zadanie	Realizacja	Źródła środków
1.	Upowszechnienie Dobrych Praktyk Rolniczych	MODR	Środki własne

Cel średniookresowy: Ochrona przed hałasem i promieniowaniem elektromagnetycznym

Zadania priorytetowe na lata 2015 – 2018			
L.p.	Zadanie	Realizacja	Źródła środków
1.	Przebudowa dróg gminnych jw.	Gmina	Środki własne RPO Środki pomocowe

Zadania priorytetowe na lata 2015– 2022			
L.p.	Zadanie	Realizacja	Źródła środków
1.	Tworzenie odpowiednich zapisów w dokumentach planistycznych oddzielających potencjalne źródło hałasu od terenów zamieszkałych	Gmina	Środki własne

Zadania priorytetowe na lata 2015– 2022			
L.p.	Zadanie	Realizacja	Źródła środków
1.	Uwzględnienie w planach zagospodarowania przestrzennego zasad ograniczania w użytkowaniu terenów położonych w zasięgu ewentualnego ponadnormatywnego promieniowania elektromagnetycznego	Gmina	Środki własne

## Obszar priorytetowy II – Racjonalne wykorzystanie zasobów naturalnych

Cel średniookresowy – Racjonalne gospodarowanie zasobami wodnymi i kopalinami

Zadania priorytetowe na lata 2015 – 2018			
Zadanie	Realizacja	Źródła środków	
Racjonalne wykorzystanie wód podziemnych na cele komunalne i przemysłowe	Gmina	Środki własne	

Zadania priorytetowe na lata 2015 – 2018			
L.p.	Zadanie	Realizacja	Źródła środków
1.	Ochrona wyrobisk przed zanieczyszczeniami i niewłaściwą rekultywacją	Gmina	Środki własne

Cel średniookresowy – Zrównoważone wykorzystanie energii

Zadania priorytetowe na lata 2015– 2018			
L.p.	Zadanie	Realizacja	Źródła środków
1.	Opracowanie i realizacja planu gospodarki niskoemisyjnej	Gmina	Środki własne Środki pomocowe

Zadania priorytetowe na lata 2015– 2022			
L.p.	Zadanie	Realizacja	Źródła środków
1.	Realizacja planu gospodarki niskoemisyjnej	Gmina	Środki własne Środki pomocowe

Zadania priorytetowe na lata 2015– 2018			
L.p.	Zadanie	Realizacja	Źródła środków
1.	Poprawa efektywności energetycznej poprzez wykorzystanie odnawialnych źródeł energii w budynkach mieszkalnych i budynkach usługowych	Prywatni inwestorzy	Środki własne Środki pomocowe

Zadania priorytetowe na lata 2019– 2022			
L.p.	Zadanie	Realizacja	Źródła środków
1.	Poprawa efektywności energetycznej poprzez wykorzystanie odnawialnych źródeł energii w budynkach mieszkalnych i budynkach usługowych - kontynuacja	Prywatni inwestorzy	Środki własne Środki pomocowe

### Obszar priorytetowy III – Ochrona przyrody

Cel średniookresowy – Ochrona walorów przyrodniczych

Zadania priorytetowe na lata 2015– 2022			
L.p.	Zadanie	Realizacja	Źródła środków
1.	Egzekwowanie wymogów ochrony przyrody w dokumentach planistycznych	Gmina	Środki własne Środki pomocowe
2.	Pielęgnacja parków i zieleni	Gmina	Środki własne Środki pomocowe

### Obszar priorytetowy IV – Poprawa bezpieczeństwa ekologicznego

Cel średniookresowy – Ochrona przeciwpożarowa

Zadania priorytetowe na lata 2015– 2022			
L.p.	Zadanie	Realizacja	Źródła środków
1.	Propagowanie zasad przeciwdziałania zagrożeniom pożarowym w lasach	Gmina, Nadleśnictwo	Środki własne Środki pomocowe

Zadania priorytetowe na lata 2015– 2022			
L.p.	Zadanie	Realizacja	Źródła środków
1.	Modernizacja i wyposażenie jednostek straży pożarnych: Strzałków, Młodocin Większy, Jarosławice, Mniszek	Gmina	Środki własne Środki pomocowe

### Obszar priorytetowy IV – Edukacja ekologiczna społeczeństwa

Cel średniookresowy – Wzrost świadomości ekologicznej mieszkańców gminy

Zadania priorytetowe na lata 2015– 2018			
L.p.	Zadanie	Realizacja	Źródła środków
1.	Organizowanie kampanii informacyjno-edukacyjnych oraz akcji lokalnych służących ochronie środowiska	Gmina	Środki własne Środki pomocowe

Zadania priorytetowe na lata 2015 – 2022			
L.p.	Zadanie	Realizacja	Źródła środków

1.	Organizacja akcji społecznych związanych z ograniczeniem emisji, efektywnością energetyczną oraz wykorzystaniem odnawialnych źródeł energii	Gmina	Środki własne Środki pomocowe
----	---	-------	----------------------------------

<b>Zadania priorytetowe na lata 2015 – 2022</b>			
<b>L.p.</b>	<b>Zadanie</b>	<b>Realizacja</b>	<b>Źródła środków</b>
1.	Prowadzenie akcji edukacyjnych mających na celu uświadamianie społeczeństwa o szkodliwości spalania odpadów i wypalania traw	Gmina	Środki własne Środki pomocowe

## 6. ZARZĄDZANIE OCHRONĄ ŚRODOWISKA

### 6.1. Ogólne zasady zarządzania ochroną środowiska

Zarządzanie ochroną środowiska powinno opierać się na następujących zasadach, wynikających z polityki ekologicznej Polski i Unii Europejskiej:

- zasada przezorności
- zasada integracji polityki ekologicznej z politykami sektorowymi
- zasada równego dostępu do środowiska przyrodniczego
- zasada regionalizacji
- zasada uspołecznienia
- zasada „zanieczyszczający płaci”
- zasada prewencji
- zasada stosowania najlepszych dostępnych technik (BAT)
- zasada subsydiarności
- zasada skuteczności ekologicznej i efektywności ekonomicznej.

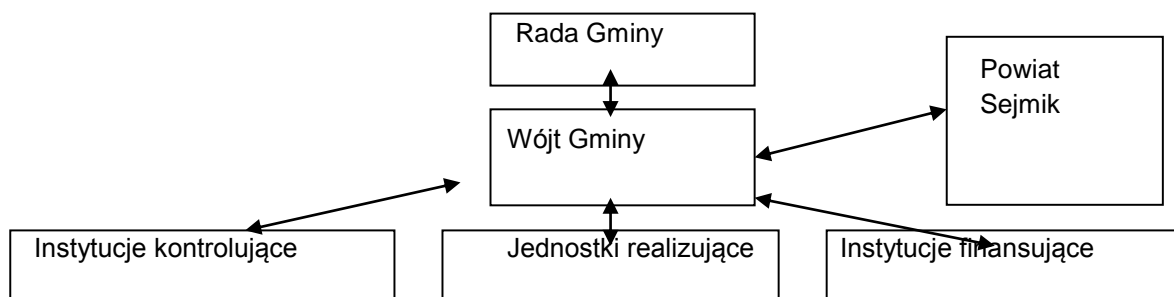
Na szczeblu gminy zarządzanie ochroną środowiska dotyczy zadań własnych gminy oraz koordynacji zadań realizowanych przez, jednostki organizacyjne, podmioty gospodarcze - uznanych za ważne dla stanu środowiska naturalnego w gminie.

W realizacji Programu uczestniczą:

- podmioty prowadzące działania organizacyjne i zarządzające programem,
- podmioty uczestniczące w realizacji poszczególnych zadań,
- jednostki kontrolujące realizację programu oraz efekty,
- mieszkańcy gminy, jako końcowy beneficjent programu.

Organem odpowiedzialnym za realizację programu jest Wójt Gminy, zobowiązany do składania cyklicznych raportów Samorządowi Gminy. Realizacja Programu wymaga współdziałania z organami administracji rządowej i samorządowej (szczebla wojewódzkiego, powiatowego oraz gmin wchodzących w skład powiatu), administracji specjalnej, w kompetencjach, której znajdują się sprawy kontroli stanu środowiska.

Schemat zarządzania ochroną środowiska w gminie przedstawia się następująco:



Rysunek 4. Schemat zarządzania w ochronie środowiska na szczeblu gminnym

### 6.2. Kompetencje organów gminy w zakresie ochrony środowiska

Ustawy regulujące sprawy związane z ochroną środowiska dają szczegółowe kompetencje organom gminy. Ważniejsze uprawnienia Wójta (Burmistrza, Prezydenta) oraz Rady Gminy przedstawiono poniżej:

Do zadań gminy należy zaspokajanie zbiorowych potrzeb wspólnoty. W szczególności zadania własne obejmują sprawy (art. 7 ustawy o samorządzie gminnym, Dz. U. 2013 poz. 594 z późn.zm.):



- 1) ładu przestrzennego, gospodarki nieruchomościami, ochrony środowiska i przyrody oraz gospodarki wodnej,
- 2) gminnych dróg, ulic, mostów, placów oraz organizacji ruchu drogowego,
- 3) wodociągów i zaopatrzenia w wodę, kanalizacji, usuwania i oczyszczania ścieków komunalnych, utrzymania czystości i porządku oraz urządzeń sanitarnych, wysypisk i unieszkodliwiania odpadów komunalnych, zaopatrzenia w energię elektryczną i ciepłą oraz gaz,
- 3a) działalności w zakresie telekomunikacji
- 4) lokalnego transportu zbiorowego,
- 5) ochrony zdrowia,
- 6) pomocy społecznej, w tym ośrodków i zakładów opiekuńczych,
- 6a) wspierania rodziny i systemu pieczy zastępczej
- 7) gminnego budownictwa mieszkaniowego,
- 8) edukacji publicznej,
- 9) kultury, w tym bibliotek gminnych i innych placówek upowszechniania kultury,
- 10) kultury fizycznej i turystyki, w tym terenów rekreacyjnych i urządzeń sportowych,
- 11) targowisk i hal targowych
- 12) zieleni gminnej i zadrzewień,
- 13) cmentarzy gminnych
- 14) porządku publicznego i bezpieczeństwa obywateli oraz ochrony przeciwpożarowej i przeciwpowodziowej,
- 15) utrzymania gminnych obiektów i urządzeń użyteczności publicznej oraz obiektów administracyjnych,
- 16) polityki prorodzinnej, w tym zapewnienia kobietom w ciąży opieki socjalnej, medycznej i prawnej,
- 17) wspierania i upowszechniania idei samorządowej,
- 18) promocji gminy,
- 19) współpracy i działalności na rzecz organizacji pozarządowych oraz podmiotów wymienionych w art. 3 ust. 3 ustawy z dnia 24 kwietnia 2003 r. o *działalności pożytku publicznego i o wolontariacie* (Dz. U. z 2010 r. Nr 234, poz. 1536, z późn. zm.)

Do zadań gmin należy także (art. 3 ust. 2 pkt. 9a ustawy o *utrzymaniu czystości i porządku w gminach*, Dz. U. 2013 poz. 1399 z późn. zm.):

9) udostępnianie na stronie internetowej urzędu gminy oraz w sposób zwyczajowo przyjęty informacji o:

a) podmiotach odbierających odpady komunalne od właścicieli nieruchomości z terenu danej gminy, zawierające

- firmę, oznaczenie siedziby i adres albo imię, nazwisko i adres podmiotu odbierającego odpady komunalne od właścicieli nieruchomości,
- miejscach zagospodarowania przez podmioty odbierające odpady komunalne od właścicieli nieruchomości z terenu danej gminy zmieszanych odpadów komunalnych, odpadów zielonych oraz pozostałości z sortowania odpadów komunalnych przeznaczonych do składowania
- osiągniętych przez gminę oraz podmioty odbierające odpady komunalne od właścicieli nieruchomości, które nie działają na podstawie umowy, o której mowa w art. 6f ust. 1, i nie świadczą takiej usługi w trybie zamówienia z wolnej ręki, o którym mowa w art. 6f ust. 2, w danym roku kalendarzowym wymaganych poziomach recyklingu, przygotowania do

ponownego użycia i odzysku innymi metodami oraz ograniczenia masy odpadów komunalnych ulegających biodegradacji przekazywanych do składowania, punktach dobrowolnego zbierania odpadów komunalnych

- punktach selektywnego zbierania odpadów komunalnych, zawierające: – firmę, oznaczenie siedziby i adres albo imię, nazwisko i adres prowadzącego punkt selektywnego zbierania odpadów komunalnych, – adresy punktów selektywnego zbierania odpadów komunalnych na terenie danej gminy, wraz ze wskazaniem godzin przyjmowania odpadów
- zbierających zużyty sprzęt elektryczny i elektroniczny pochodzący z gospodarstw domowych, o których mowa w ustawie z dnia 29 lipca 2005 r. *o zużytym sprzęcie elektrycznym i elektronicznym* (Dz. U. z 2013 r. poz. 1155), i elektronicznego, w tym punktów sprzedaży sprzętu elektrycznego i elektronicznego.

Ponadto zgodnie z ww. ustawą w publicznie dostępnych wykazach zamieszcza się dane :  
– o wnioskach o wpis do rejestru działalności regulowanej w zakresie odbierania odpadów komunalnych od właścicieli nieruchomości i o wpisach do tego rejestru.

#### **Kompetencje Wójta (Burmistrza, Prezydenta):**

**Kompetencje wynikające z ustawy z dnia 8 marca 1990 r. o samorządzie gminnym** (Dz. U. 2013 poz. 594 z późn. zm.):

- wójt przygotowuje projekty uchwał rady gminy i określa sposób ich realizacji
- wójt opracowuje plan operacyjny ochrony przed powodzią oraz ogłasza i odwołuje pogotowie i alarm przeciwpowodziowy oraz może zarządzać ewakuację z obszarów bezpośrednio zagrożonych

**Kompetencje wynikające z ustawy z dnia 13 września 1996 r. o utrzymaniu czystości i porządku w gminach** (Dz. U. 2013 poz. 1399 z późn. zm):

Wójt, burmistrz, prezydent miasta wydaje z urzędu decyzję, w której ustala:

- 1) obowiązek uiszczania opłat za odbieranie odpadów komunalnych lub opróżnianie zbiorników bezodpływowych;
  - 2) wysokość opłat wyliczonych z zastosowaniem stawek;
  - 3) terminy uiszczania opłat
  - 4) sposób i terminy udostępniania urządzeń, pojemników lub zbiorników w celu ich opróżnienia
- prowadzi w formie elektronicznej ewidencję udzielonych i cofniętych zezwoleń, udostępnia w formie elektronicznej na stronach internetowych urzędu gminy lub miasta wzór wniosku o udzielenie zezwolenia
  - jest uprawniony do kontroli działalności gospodarczej przedsiębiorcy w zakresie zgodności wykonywanej działalności z udzielonym zezwoleniem.
  - rejestr działalności regulowanej w zakresie odbierania odpadów komunalnych od właścicieli nieruchomości, zwany dalej „rejestrem”, prowadzi wójt, burmistrz lub prezydent miasta właściwy ze względu na miejsce odbierania odpadów komunalnych od właścicieli nieruchomości
  - wójt, burmistrz lub prezydent miasta, dokonując wpisu do rejestru, nadaje przedsiębiorcy numer rejestrowy.
  - przetwarza dane wpisane do rejestru oraz zapewnia bezpieczeństwo tych danych
  - wójt, burmistrz lub prezydent miasta jest obowiązany do sporządzania rocznego sprawozdania z realizacji zadań z zakresu gospodarowania odpadami komunalnymi

- sprawuje kontrolę przestrzegania i stosowania przepisów ustawy
- wójt, burmistrz lub prezydent miasta może wystąpić z wnioskiem do właściwego miejscowo komendanta policji o pomoc, jeżeli jest to niezbędne do przeprowadzenia czynności kontrolnych
- na wniosek wójta, burmistrza lub prezydenta miasta właściwy miejscowo komendant policji jest obowiązany do zapewnienia kontrolującym pomocy policji w toku wykonywania czynności kontrolnych
- kary pieniężne, o których mowa w art. 9x ust. 1 i 2, nakłada, w drodze decyzji, wójt, burmistrz lub prezydent miasta, właściwy ze względu na miejsce wpisania przedsiębiorcy do rejestru działalności regulowanej, o którym mowa w art. 9b ust. 2. ww. ustawy
- wójt, burmistrz lub prezydent miasta może złożyć wniosek o zawieszenie zapłaty kary pieniężnej, o której mowa w art. 9z ust. 1, 2 i 4. tej ustawy w przypadku stwierdzenia niewykonania obowiązków, o których mowa w ust. 1–4, ustawy jw. wójt (burmistrz, prezydent miasta) wydaje decyzję nakazującą wykonanie obowiązku.
- Wójt gminy jest organem egzekucyjnym z wyjątkiem egzekucji z nieruchomości.

**Kompetencje wynikające z ustawy z dnia 27 kwietnia 2001 r. Prawo ochrony środowiska**  
(Dz. U. z 2013 r., poz. 1232 z późn. zm.):

- \* w celu realizacji polityki ekologicznej państwa sporządza gminne programy ochrony środowiska, uwzględniające:
  1. cele ekologiczne
  2. priorytety ekologiczne
- \* rodzaj i harmonogram działań proekologicznych
- środki niezbędne do osiągnięcia celów, w tym mechanizmy prawno-ekonomiczne i środki finansowe
- \* realizuje uchwalony przez radę gminy program ochrony środowiska
- \* sporządza, co 2 lata raport z programu ochrony środowiska, który przedstawia radzie gminy
- \* może, w drodze decyzji, nakazać osobie fizycznej, której działalność negatywnie oddziałuje na środowisko, wykonanie w określonym czasie czynności zmierzających do ograniczenia negatywnego oddziaływania na środowisko
- \* w przypadku zwykłego korzystania ze środowiska przez osoby fizyczne niebędące przedsiębiorcami:
  - wydaje decyzje w sprawie
  - nałożenia na prowadzącego instalację lub użytkownika urządzenia obowiązków prowadzenia w określonym czasie pomiarów wielkości emisji wykraczających poza obowiązki, jeżeli z przeprowadzonej kontroli wynika, że nastąpiło przekroczenie standardów emisyjnych,
  - wymagania w zakresie ochrony środowiska dotyczące eksploatacji instalacji, z której emisja nie wymaga pozwolenia, o ile jest to uzasadnione koniecznością ochrony środowiska
  - przyjmuje wyniki pomiarów, jeżeli pomiary te mają szczególne znaczenie ze względu na potrzebę zapewnienia systematycznej kontroli wielkości emisji lub innych warunków korzystania ze środowiska lub jeżeli z przeprowadzonej kontroli wynika, że nastąpiło przekroczenie standardów emisyjnych
  - przyjmuje zgłoszenia dotyczące instalacji, z której emisja nie wymaga pozwolenia, mogąca negatywnie oddziaływać na środowisko
  - sprawuje kontrolę przestrzegania i stosowania przepisów o ochronie środowiska w zakresie objętym właściwością tych organów

- występuje do wojewódzkiego inspektora ochrony środowiska o podjęcie odpowiednich działań będących w jego kompetencji, jeżeli w wyniku kontroli organy te stwierdzą naruszenie przez kontrolowany podmiot przepisów o ochronie środowiska lub występuje uzasadnione podejrzenie, że takie naruszenie mogło nastąpić, przekazując dokumentację sprawy
- obowiązywania dotychczasowych taryf, lecz nie dłużej niż na 1 rok.

**Kompetencje wynikające z ustawy z dnia 3 października 2008 r. o udostępnianiu informacji o środowisku i jego ochronie, udziale społeczeństwa w ochronie środowiska oraz o ocenach oddziaływania na środowisko (Dz. U. 2013 poz. 1235 z późn. zm.):**

- Wójt, burmistrz, prezydent miasta wydaje decyzje o środowiskowych uwarunkowaniach dla przedsięwzięć mogących znacząco oddziaływać na środowisko (w przypadku przedsięwzięć, o których mowa w/w ustawie)
  - udostępnia w Biuletynie Informacji Publicznej
- a) z zakresu ustawy z dnia 27 kwietnia 2001 r. – Prawo ochrony środowiska:
- gminne programy ochrony środowiska, o których mowa w art. 17 ust. 1 tej ustawy,
  - raporty z wykonania gminnych programów ochrony środowiska, o których mowa w art. 18 ust. 2 tej ustawy,

**Kompetencje wynikające z ustawy z dnia 16 kwietnia 2004 r. o ochronie przyrody (Dz. U. z 2013 r. poz. 627 z późn. zm.):**

- wydaje zezwolenia na usunięcie drzew lub krzewów, które nie są wpisane do rejestru zabytków i nie porastają w obrębie pasa drogowego drogi publicznej, z wyłączeniem obcych gatunków topoli
  - przed wydaniem decyzji w sprawie ustalenia warunków zabudowy lub decyzji o ustaleniu lokalizacji inwestycji celu publicznego w sąsiedztwie ogrodu botanicznego lub zoologicznego informuje o planowanej inwestycji zarządzającego ogrodem, który w terminie 30 dni może zgłosić zastrzeżenia i wnioski
  - obowiązany jest przekazać niezwłocznie regionalnemu dyrektorowi ochrony środowiska zawiadomienie, o którym mowa o dokonaniu odkrycia kopalnych szczątków roślin lub zwierząt
  - jest organem w zakresie ochrony przyrody
  - wymierza administracyjną karę pieniężną za:
    - zniszczenie terenów zieleni albo drzew lub krzewów spowodowane niewłaściwym wykonywaniem robót ziemnych lub wykorzystaniem sprzętu mechanicznego albo urządzeń technicznych oraz zastosowaniem środków chemicznych w sposób szkodliwy dla roślinności;
    - usuwanie drzew lub krzewów bez wymaganego zezwolenia
- zniszczenie drzew, krzewów lub terenów zieleni spowodowane niewłaściwym wykonaniem zabiegów pielęgnacyjnych
- podejmuje decyzje w sprawie odroczenia płatności kar i ich umarza

**Kompetencje wynikające z ustawy z dnia 12 grudnia 2012 r. o odpadach (Dz. U. z 2013 poz. 21 z późn. zm.):**

- opiniuje program gospodarki odpadami niebezpiecznymi
- opiniuje program gospodarki odpadami wydobywczymi
- opiniuje wydawane zezwolenia na prowadzenie działalności w zakresie odzysku lub unieszkodliwiania odpadów

- wydaje decyzje w sprawie usunięcia odpadów z miejsc nieprzeznaczonych do ich składowania lub magazynowania
- nakazuje posiadaczowi odpadów usunięcie odpadów z miejsc nieprzeznaczonych do ich składowania lub magazynowania, wskazując sposób wykonania tej decyzji

**Kompetencje wynikające z ustawy z dnia 18 lipca 2001 r. Prawo wodne** (Dz. U. z 2012 Nr 0, poz. 145 z późn. zm.):

- jeżeli spowodowane przez właściciela gruntu zmiany stanu wody na gruncie szkodliwie wpływają na grunty sąsiednie, wójt, burmistrz lub prezydent miasta może, w drodze decyzji, nakazać właścicielowi gruntu przywrócenie stanu poprzedniego lub wykonanie urządzeń zapobiegających szkodom
- prowadzi i aktualizuje ewidencje kąpielisk
- przekazują społeczeństwu informacje dotyczące, jakości wody w kąpielisku w sposób niebudzący wątpliwości, co do stwierdzonych zagrożeń
- Wójt, burmistrz lub prezydent miasta przedkłada marszałkowi województwa corocznie, nie później niż do dnia 28 lutego, informacje, z realizacji krajowego programu oczyszczania ścieków komunalnych w województwie, za rok ubiegły.
- 

**Kompetencje wynikające z ustawy z dnia 7 czerwca 2001 r. o zbiorowym zaopatrzeniu w wodę i zbiorowym odprowadzaniu ścieków** (Dz. U. z 2006 r. Nr 123, poz. 858 z późn. zm.):

- jest obowiązany do informowania mieszkańców, o jakości wody przeznaczonej do spożycia przez ludzi
- prowadzi w formie elektronicznej ewidencję udzielonych i cofniętych zezwoleń.
- jest uprawniony do kontroli działalności gospodarczej przedsiębiorstwa wodociągowo-kanalizacyjnego w zakresie zgodności wykonywanej działalności z udzielonym zezwoleniem przedsiębiorstwa wodociągowo-kanalizacyjnego w zakresie zgodności wykonywanej działalności z udzielonym zezwoleniem
- sprawdza, czy taryfy dostarczania wody i odprowadzania ścieków oraz plan zostały opracowane zgodnie z przepisami ustawy, i weryfikuje koszty, pod względem celowości ich ponoszenia
- ogłasza uchwalone ceny i stawki opłat w miejscowej prasie lub w sposób zwyczajowo przyjęty w terminie 7 dni od dnia podjęcia uchwały
- ustala kierunki rozwoju sieci w studium uwarunkowań i kierunków zagospodarowania przestrzennego gminy i miejscowym planie zagospodarowania przestrzennego
- może nałożyć karę, o której mowa w ust. 1, na kierownika przedsiębiorstwa wodociągowo-kanalizacyjnego, z tym, że kara ta może być wymierzona w kwocie nie większej niż 300 % jego miesięcznego wynagrodzenia.

### **Kompetencje Rady Gminy**

**Kompetencje wynikające z ustawy z dnia 8 marca 1990 r. ustawa o samorządzie gminnym** (Dz. U. 2013 poz. 594 z późn. zm.):

- uchwalanie miejscowych planów zagospodarowania przestrzennego,
- uchwalanie programów gospodarczych,
- ustalanie zakresu działania jednostek pomocniczych, zasad przekazywania im składników mienia do korzystania oraz zasad przekazywania środków budżetowych na realizację zadań przez te jednostki.

**Kompetencje wynikające z ustawy z dnia 13 września 1996 r. ustawa o utrzymaniu czystości i porządku w gminach** (Dz. U. 2013 poz. 1399 z późn.zm.):

- po zasięgnięciu opinii państwowego powiatowego inspektora sanitarnego, uchwała regulamin utrzymania czystości i porządku na terenie gminy, który jest aktem prawa miejscowego
- określi, w drodze uchwały stanowiącej akt prawa miejscowego, wymagania, jakie powinien spełniać przedsiębiorca ubiegający się o uzyskanie zezwolenia, opróżniania zbiorników bezodpływowych i transportu nieczystości ciekłych, uwzględniając opis wyposażenia technicznego niezbędnego do realizacji zadań
- może, w drodze uchwały stanowiącej akt prawa miejscowego, postanowić o odbieraniu odpadów komunalnych od właścicieli nieruchomości, na których nie zamieszkują mieszkańcy, a powstają odpady komunalne
- określi, w drodze uchwały stanowiącej akt prawa miejscowego, wymagania, jakie powinien spełniać przedsiębiorca ubiegający się o uzyskanie zezwolenia, opróżniania zbiorników bezodpływowych i transportu nieczystości ciekłych, uwzględniając opis wyposażenia technicznego niezbędnego do realizacji zadań
- określi, w drodze uchwały stanowiącej akt prawa miejscowego, szczegółowy sposób i zakres świadczenia usług w zakresie odbierania odpadów komunalnych od właścicieli nieruchomości i zagospodarowania tych odpadów, w zamian za uiszczoną przez właściciela nieruchomości opłatę za gospodarowanie odpadami komunalnymi, w szczególności ilość odpadów komunalnych odbieranych od właściciela nieruchomości, częstotliwość odbierania odpadów komunalnych od właściciela nieruchomości i sposób świadczenia usług przez punkty dobrowolnego zbierania odpadów komunalnych.
- może określić, w drodze uchwały stanowiącej akt prawa miejscowego, rodzaje dodatkowych usług świadczonych przez gminę w zakresie odbierania odpadów komunalnych od właścicieli nieruchomości i zagospodarowania tych odpadów oraz wysokość cen za te usługi
- może uchwalić jedną stawkę opłaty za gospodarowanie odpadami komunalnymi od gospodarstwa domowego,
- uwzględniając konieczność zapewnienia prawidłowego obliczenia wysokości opłaty za gospodarowanie odpadami komunalnymi, określi, w drodze uchwały stanowiącej akt prawa miejscowego, wzór deklaracji o wysokości opłaty za gospodarowanie odpadami komunalnymi składanej przez właścicieli nieruchomości, warunki i tryb składania deklaracji, w tym formie elektronicznej obejmujący objaśnienia dotyczące sposobu jej wypełnienia oraz pouczenie, że deklaracja stanowi podstawę do wystawienia tytułu wykonawczego. Uchwała zawiera także informację o terminach i miejscu składania deklaracji.
- w uchwale, o której mowa jw. może określić wykaz dokumentów potwierdzających dane zawarte w deklaracji o wysokości opłaty za gospodarowanie odpadami komunalnymi
  - w drodze uchwały :
    - dokonuje wyboru jednej z określonych w art. 6j ust. 1 i 2 ww. ustawy metod ustalenia opłaty za gospodarowanie odpadami komunalnymi oraz ustali stawkę takiej opłaty;
    - ustala stawkę opłaty za pojemnik o określonej pojemności.
    - określa stawki opłaty za gospodarowanie odpadami komunalnymi, bierze pod uwagę:
      - liczbę mieszkańców zamieszkujących daną gminę;
      - ilość wytwarzanych na terenie gminy odpadów komunalnych;

- koszty funkcjonowania systemu gospodarowania odpadami komunalnymi, o których mowa w art. 6r ust. 2 ww. ustawy
- określa, w drodze uchwały stanowiącej akt prawa miejscowego, termin, częstotliwość i tryb uiszczania opłaty za gospodarowanie odpadami komunalnymi, biorąc pod uwagę warunki miejscowe
- określa, w drodze uchwały, górne stawki opłat ponoszonych przez właścicieli nieruchomości za usługi, o których mowa w ust. 1 ww. ustawy
- określając stawki opłat, o których mowa w ust. 2 ww. ustawy, stosuje niższe stawki, jeżeli odpady komunalne są zbierane i odbierane w sposób selektywny.
- określając stawki opłat, o których mowa w ust. 2 ww. ustawy, może stosować zróżnicowane stawki w zależności od gęstości zaludnienia na danym obszarze gminy oraz odległości od miejsca unieszkodliwiania odpadów komunalnych, wprowadzać zwolnienia przedmiotowe, ustanawiać opłaty dopłaty dla właścicieli nieruchomości
- może zarządzić pobór opłaty w drodze inkasa

**Kompetencje wynikające z ustawy z dnia 27 kwietnia 2001 r. Prawo ochrony środowiska** (Dz. U. z 2013 r., poz. 1232 z późn. zm.)::

- Program ochrony środowiska szczegóła gminnego uchwała rada gminy.
- Z wykonania programu organ wykonawczy gminy sporządza co 2 lata raporty, które przedstawia radzie gminy
- Rada gminy może, w drodze uchwały, ustanawiać ograniczenia, co do czasu funkcjonowania instalacji lub korzystania z urządzeń, z których emitowany hałas może negatywnie oddziaływać na środowisko
- Zasady udzielania dotacji celowej, o której mowa w ust. 4, ustawy obejmujące w szczególności kryteria wyboru inwestycji do finansowania lub dofinansowania oraz tryb postępowania w sprawie udzielania dotacji i sposób jej rozliczania określa odpowiednio rada gminy albo rada powiatu w drodze uchwały

**Kompetencje wynikające z ustawy z dnia 16 kwietnia 2004 r. o ochronie przyrody** (Dz. U. z 2013 r. poz. 627 z późn. zm.):

1. likwidacja lub zmniejszenie obszaru parku krajobrazowego jest uzgadniane z właściwą miejscowo radą gminy
2. likwidacja lub zmiana granic obszaru chronionego krajobrazu wymaga zaopiniowania przez właściwą miejscowo radę gminy
3. obowiązek zakładania i utrzymywania w należytym stanie tereny zieleni i zadrzewienia
4. teren położony poza obrębem miast i wsi o zwartej zabudowie, pokryty drzewostanem i nieobjęty ochroną na podstawie ustawy z dnia 23 lipca 2003 r. o ochronie zabytków i opiece nad zabytkami (Dz. U. Nr 162, poz. 1568, z późn. zm.), rada gminy może uznać za park gminny, jeżeli stanowi własność gminy, a jeżeli stanowi własność innego podmiotu – za zgodą właściciela
5. ustanawia pomniki przyrody, stanowiska dokumentacyjnego, użytki ekologiczne lub zespoły przyrodniczo-krajobrazowe
6. zniesienie formy ochrony przyrody jw.

**Kompetencje wynikające z ustawy z dnia 18 lipca 2001 r. Prawo wodne** (Dz. U. z 2012 Nr 0, poz.145 z późn. zm.):

Rada gminy określa, w drodze uchwały, corocznie do dnia 31 maja wykaz kąpielisk na terenie gminy lub na polskich obszarach morskich przyległych do danej gminy

**Kompetencje wynikające z Ustawy z dnia 7 czerwca 2001 r. o zbiorowym zaopatrzeniu w wodę i zbiorowym odprowadzaniu ścieków (Dz. U. z 2006 r. Nr 123, poz. 858 z późn. zm.):**

- po dokonaniu analizy projektów regulaminów dostarczania wody i odprowadzania ścieków, opracowanych przez przedsiębiorstwa wodociągowo - kanalizacyjne, uchwała regulamin dostarczania wody i odprowadzania ścieków
- uchwała wieloletnie plany rozwoju i modernizacji urządzeń wodociągowych i urządzeń kanalizacyjnych
- podejmuje uchwałę o zatwierdzeniu taryf albo o odmowie zatwierdzenia taryf przedstawionych przez przedsiębiorstwo wodociągowo-kanalizacyjne,
- może podjąć uchwałę o dopłacie dla jednej, wybranych lub wszystkich taryfowych grup odbiorców usług. Dopłatę gmina przekazuje przedsiębiorstwu wodociągowo-kanalizacyjnemu
- na uzasadniony wniosek przedsiębiorstwa wodociągowo - kanalizacyjnego, rada gminy, w drodze uchwały przedłuża czas obowiązywania dotychczasowych taryf, lecz nie dłużej niż na 1 rok.
- może podjąć uchwałę o dopłacie dla jednej, wybranych lub wszystkich taryfowych grup odbiorców usług.

### 6.3. Instrumenty zarządzania środowiskiem

Zarządzenie środowiskiem opiera się na wykorzystaniu:

- instrumentów prawnych – ustaw i rozporządzeń, dających odpowiednie kompetencje organom administracji rządowej i samorządowej oraz organom administracji specjalnej
- instrumentów finansowych – opłat za gospodarcze korzystanie ze środowiska, administracyjnych kar pieniężnych, funduszy celowych
- instrumentów społecznych – współdziałania i partnerstwa, edukacji ekologicznej, komunikacji społecznej
- instrumentów strukturalnych – strategii i programów wdrożeniowych.



## **7. WDRAŻANIE PROGRAMU**

### **7.1. Środki finansowe na realizację Programu**

Na wdrażanie Programu ochrony środowiska mogą być przeznaczone:

1. środki własne,
2. kredyty i pożyczki udzielane w bankach komercyjnych,
3. kredyty i pożyczki o oprocentowaniu preferencyjnym udzielane przez instytucje wspierające rozwój gmin i powiatów,
4. obligacje
5. dotacje z funduszy krajowych i zagranicznych

**Podstawowymi źródłami środków zewnętrznych, z których mogą korzystać samorządy dla realizacji programów ochrony środowiska to:**

- **Budżet Państwa**
- **Fundusze Ochrony Środowiska i Gospodarki Wodnej (Narodowy, Wojewódzki)**
- **Fundusze UE**

#### **Źródła krajowe**

##### **Własne środki samorządu terytorialnego**

Własne środki są niezbędne do uzyskania niektórych dotacji. Fundusze samorządu terytorialnego pochodzą ze środków, takich jak: podatki i opłaty lokalne, udziały w podatkach stanowiących dochód budżetu państwa.

##### **Fundusze Ochrony Środowiska i Gospodarki Wodnej**

Fundusze takie wspierają realizację inwestycji ekologicznych. Przeznaczone są także na: edukację ekologiczną, opracowania naukowo - badawcze i ekspertyzy dotyczące zagadnień związanych z ochroną środowiska.

Narodowy Fundusz Ochrony Środowiska i Gospodarki Wodnej finansuje przedsięwzięcia, które są podejmowane w związku z koniecznością wypełnienia zobowiązań Polski wobec Unii Europejskiej. Fundusz stosuje trzy formy dofinansowania: finansowanie pożyczkowe, dotacyjne i kapitałowe.

Wojewódzki Fundusz Ochrony Środowiska i Gospodarki Wodnej dofinansowuje pożyczki z opcją częściowego umorzenia i dotacje na realizację zadań dotyczących:

- ochrony wód i gospodarki wodnej
- ochrony atmosfery, w tym likwidacja niskiej emisji
- ochrony powierzchni ziemi
- przeciwdziałania nadzwyczajnym zagrożeniom środowiska
- edukacji ekologicznej
- ochrony przyrody
- monitoringu środowiska

Wysokość dofinansowania może sięgać nawet 50 %, dotacja może być wyższa w uzasadnionych przypadkach.

##### **Bank Gospodarstwa Krajowego (BGK)**

BGK udziela kredytów przeznaczonych na częściowe sfinansowanie przygotowanych przez samorządy inwestycji z zakresu termomodernizacji obiektów. Przewiduje też premie termomodernizacyjne za przedsięwzięcia, w wyniku, których następuje zmniejszenie rocznego zapotrzebowania na energię dostarczaną do budynków. Stosuje dopłaty ze środków budżetowych do oprocentowania kredytów udzielonych na usuwanie skutków:

powodzi, osuwisk ziemnych, huraganów, które miały miejsce począwszy od lipca 2001 roku. Z programu mogą skorzystać właściciele i zarządcy lokali mieszkalnych, budynków mieszkalnych oraz obiektów infrastruktury technicznej towarzyszącej budownictwu mieszkaniowemu.

### **Samorządowy Program Pożyczkowy (SPP)**

SPP jest adresowany do gmin i powiatów, które chcą realizować inwestycje infrastrukturalne na terenach wiejskich. Pożyczki udzielane są bez prowizji i dodatkowych opłat m.in. na zadania dotyczące zaopatrzenia wsi w wodę oraz budowę i remont dróg gminnych i powiatowych. Konkurs na udzielenie preferencyjnej pożyczki przeprowadzany jest przez Europejski Fundusz Rozwoju Wsi Polskiej.

### **Agencja Restrukturyzacji i Modernizacji Rolnictwa (ARiMR)**

ARiMR udziela dopłat do upraw roślin energetycznych oraz kredytów na realizację przedsięwzięć inwestycyjnych w rolnictwie, przetwórstwie rolno-spożywczym i usługach dla rolnictwa. Pomoc jest realizowana w formie dopłat do oprocentowania oraz gwarancji i poręczeń oraz spłaty preferencyjnych kredytów inwestycyjnych i kłuskowych, dofinansowania kosztów ponoszonych przez producentów rolnych na utylizację padłych zwierząt, dofinansowanie kosztów poniesionych na przygotowanie wniosku o rejestrację nazw i oznaczeń geograficznych pierwotnych produktów rolnych.

#### **Kredyty preferencyjne**

Są udzielane przez Bank Ochrony Środowiska S.A. na inwestycje proekologiczne bez możliwości umorzenia. Dotyczy to m.in. zakupu lub montażu urządzeń służących ochronie środowiska oraz z zakresu termomodernizacji. Beneficjentami mogą być jednostki samorządu terytorialnego, przedsiębiorcy i in. podmioty.

#### **Kredyty komercyjne**

Nie należy traktować kredytów komercyjnych, jako podstawowe źródło finansowania inwestycji. Ze względu na oprocentowanie, powinny stanowić jedynie uzupełnienie środków z pożyczek preferencyjnych.

#### **Własne środki inwestorów prywatnych**

Koszty niektórych inwestycji pokrywają z własnych środków podmioty gospodarcze i prywatni inwestorzy. Inwestycje finansowane przez podmioty gospodarcze mogą być dofinansowane z kredytów komercyjnych i funduszy ochrony środowiska.

**Narodowy Program Przebudowy Dróg Lokalnych** – wspólna nazwa dwóch następujących po sobie programów wieloletnich, mających na celu udzielanie jednostkom samorządu terytorialnego dotacji celowych z budżetu państwa na dofinansowanie zadań własnych w zakresie przebudowy, budowy lub remontów dróg powiatowych i gminnych. Nadzór nad realizacją programu sprawuje minister właściwy do spraw administracji publicznej.

Program został opracowany w Ministerstwie Spraw Wewnętrznych i Administracji kierowanym wówczas przez ministra Grzegorza Schetynę i ustanowiony uchwałą Nr 233/2008 Rady Ministrów z dnia 28 października 2008 roku<sup>[1]</sup>. Jego termin realizacji ustalono od 31 października 2008 roku do 31 grudnia 2011 roku. Łączne wydatki budżetowe na jego realizację miały wynieść 3 mld zł<sup>[1]</sup>.

W związku ze zbliżającym się terminem jego wygaśnięcia, uchwałą nr 174/2011 Rady Ministrów z dnia 6 września 2011 r. ustanowiono kolejny program wieloletni, mający zbliżoną

nazwę i stanowiący kontynuację poprzedniego<sup>21</sup>. Program ma być realizowany w latach 2012-2015; przewidziano wydatkowanie w jego ramach 3,2 mld z

### **Źródła zagraniczne**

#### **Program Operacyjny Infrastruktura i Środowisko**

Program wskazuje krajowe cele w obszarze rozwoju zrównoważonego przy zachowaniu spójności i równowagi pomiędzy działaniami inwestycyjnymi w zakresie niezbędnej infrastruktury oraz wsparcia skierowanego do wybranych obszarów gospodarki. Program Operacyjny Infrastruktura i Środowisko na lata 2014-2020 został zatwierdzony przez Komisję Europejską decyzją z dnia 16 grudnia 2014 r.<sup>5</sup> W ramach POIiŚ przewiduje się dziewięć merytorycznych osi priorytetowych (finansowanych z FS i EFRR) oraz jedną oś dedykowaną działaniom w zakresie pomocy technicznej (finansowaną w całości z FS) na rzecz całego POIiŚ:

Oś priorytetowa I Zmniejszenie emisyjności gospodarki

Działania 1.3 Wspieranie efektywności energetycznej w budynkach

Oś priorytetowa II Ochrona środowiska w tym adaptacja do zmian klimatu

Działania 2.2 Gospodarka odpadami komunalnymi

Działania 2.3 Gospodarka wodno-ściekowa w aglomeracjach

Działania 2.4 Ochrona przyrody i edukacja ekologiczna

Działanie 2.5 Poprawa jakości środowiska miejskiego

#### **Regionalny Program Operacyjny Województwa Mazowieckiego na lata 2014 - 2020**

PO WM 2014-2020 jest programem finansowanym z dwóch funduszy europejskich: EFRR oraz EFS. Działania Programu zaprojektowane zostały w taki sposób, aby skierować największą pulę środków na wsparcie obszarów najsukcesyjnie realizujących cele i rezultaty określone w Programie. Położony został nacisk na zapewnienie efektywności i skuteczności przedsięwzięć, komplementarności projektów infrastrukturalnych i projektów miękkich przy zachowaniu zasady koncentracji CT. Uzasadnienie alokacji dla każdego CT i PI, zgodnie z wymogami koncentracji tematycznej, ugruntowane zostało w wynikach ewaluacji ex-ante.

Trzecim celem strategicznym Programu jest wspieranie działań wzmacniających zrównoważony rozwój środowiska na Mazowszu przede wszystkim dzięki interwencjom przewidzianym w ramach CT 5-6 i 9 (13% alokacji EFRR) oraz wsparcie inwestycji transportowych finansowanych w CT 7 (24% alokacji EFRR).

#### **Program Rozwoju Obszarów Wiejskich na lata 2014 - 2020 (PROW)**

Celem głównym PROW 2014 – 2020 jest poprawa konkurencyjności rolnictwa, zrównoważone zarządzanie zasobami naturalnymi i działania w dziedzinie klimatu oraz zrównoważony rozwój terytorialny obszarów wiejskich. Planuje się, że łączne środki publiczne przeznaczone na realizację PROW 2014-2020 wyniosą **13 513 295 000 euro**, w tym: 8 598 280 814 z budżetu UE (EFRROW) i 4 915 014 186 euro wkładu krajowego. W ramach PROW 2014-2020 będzie realizowanych łącznie 15 działań.

Pomoc finansowa ze środków Programu będzie skierowana głównie do sektora rolnego.

#### **ŚRODKI NORWESKIE I EOG**

W dniu 10 czerwca 2011 r. podpisano Memorandum of Understanding dotyczące Norweskiego Mechanizmu Finansowego, natomiast 17 czerwca 2011 r. Memorandum of Understanding dotyczące Mechanizmu Finansowego EOG.

Zawarcie dwustronnych umów międzynarodowych było konsekwencją podpisanych 28 lipca 2010 r. porozumień pomiędzy Unią Europejską a państwami-darczyńcami w sprawie

uruchomienia nowej perspektywy finansowej mechanizmów na lata 2009-2014. Państwami-beneficjentami będzie dwanaście nowych krajów członkowskich Unii Europejskiej oraz Portugalia, Grecja i Hiszpania. Łączna kwota wsparcia wynosi 1,788 mld euro, z czego dla Polski przeznaczono 32 proc. – 578 mln euro.

Po podpisaniu umów bilateralnych rozpoczęto prace programowe. Zgodnie z systemem wdrażania, ustalonym przez państwa-darczyńców, dla każdego obszaru tematycznego zostanie przygotowany program operacyjny. Programy operacyjne będą precyzować, m.in.: szczegółowy opis obszarów priorytetowych, katalog beneficjentów, zasady naboru i oceny wniosków, koszty kwalifikowane itd. Poszczególne programy operacyjne będą podlegać ocenie strony polskiej i darczyńców, a następnie będą przedkładane do Komisji Europejskiej.

Finansowane są projekty w dotyczące:

- Ochrona różnorodności biologicznej i ekosystemów
- Wzmocnienie monitoringu środowiska oraz działań kontrolnych
- Oszczędzanie energii i promowanie odnawialnych źródeł energii

### **Szwajcarsko-Polski Program Współpracy, tzw. Fundusz Szwajcarski**

Fundusz Szwajcarski jest formą bezzwrotnej pomocy zagranicznej przyznanej przez Szwajcarię Polsce i dziewięciu innym państwom członkowskim Unii Europejskiej, które przystąpiły do niej 1.05.2004 r. Na mocy umów międzynarodowych ponad 1 mld franków szwajcarskich przyznanych zostało 10 nowym państwom członkowskim. Dla Polski Fundusz Szwajcarski przewiduje niemal połowę środków.

W ramach Funduszu Szwajcarskiego wyróżniamy 4 obszary priorytetowe:

- Priorytet 1 Bezpieczeństwo, stabilność. wsparcie reform
- Priorytet 2. Środowisko i infrastruktura Priorytet 3. Sektor prywatny
- Priorytet 4. Rozwój społeczny i zasobów ludzkich.

W ramach Priorytetu 2. "Środowisko i Infrastruktura" realizowane są następujące obszary tematyczne:

I. Odbudowa, remont, przebudowa i rozbudowa podstawowej infrastruktury oraz poprawa stanu środowiska.

II Różnorodność biologiczna ochrona ekosystemów oraz wsparcie transgranicznych inicjatyw środowiskowych.

### **Program Operacyjny Innowacyjna Gospodarka (POIG)**

Rolą POIG jest wsparcie rozwoju innowacyjnych przedsiębiorstw oraz konkurencyjności polskiej gospodarki. W ramach programu dotowane będą projekty innowacyjne w skali kraju lub na poziomie międzynarodowym. Mają być one związane głównie z zastosowaniem nowych rozwiązań technologicznych, produktów, usług czy organizacji. POIG, ma ułatwić dostęp do finansowania innowacyjnych przedsięwzięć podejmowanych przez małe i średnie przedsiębiorstwa, ponadto ma zachęcić firmy do prowadzenia działalności badawczo-rozwojowej, transferu rozwiązań z sektora nauki do biznesu.

### **Europejski Fundusz Efektywności Energetycznej (EFEE)**

EFEE (z ang. *European Energy Efficiency Fund*) będzie pomagał krajom członkowskim w wypełnieniu celów pakietu klimatyczno-energetycznego. O jego powstaniu zdecydowały w grudniu 2010 r. Parlament Europejski i Rada UE. EFEE zapewni w szczególności instrumenty finansowe na publiczne projekty z zakresu efektywności energetycznej i odnawialnych źródeł energii, które będą realizowane na terenie Unii Europejskiej. Będzie to jeden z najważniejszych instrumentów dla rozwoju zrównoważonej energetyki, wspierający inwestycje

w dwojaki sposób: albo bezpośrednio je finansując, albo wspierając je poprzez instytucje finansowe. Planuje się także zaangażować kapitał prywatny.

## Program LIFE

Program LIFE to jedyny instrument finansowy Unii Europejskiej poświęcony wyłącznie współfinansowaniu projektów z dziedziny ochrony środowiska i klimatu. Jego głównym celem jest wspieranie procesu wdrażania wspólnotowego prawa ochrony środowiska, realizacja unijnej polityki w tym zakresie, a także identyfikacja i promocja nowych rozwiązań dla problemów dotyczących środowiska w tym przyrody.

W ciągu ponad 20 lat funkcjonowania programu dofinansowanie z Komisji Europejskiej uzyskało blisko 4 180 projektów z całej Europy, w tym 69 z Polski. Obecny **Program LIFE-program działań na rzecz środowiska i klimatu**, obejmujący perspektywę finansową 2014-2020, jest kontynuacją instrumentu finansowego LIFE+ funkcjonującego w latach 2007-2013.

Narodowy Fundusz Ochrony Środowiska i Gospodarki Wodnej od 2008 roku pełni rolę Krajowego Punktu Kontaktowego LIFE oraz wspiera polskich Wnioskodawców proponując nowatorski i jedyny w Europie program dodatkowego współfinansowania projektów. Dzięki takiemu rozwiązaniu w Polsce realizowane są obecnie **64 projekty LIFE** o budżecie blisko 620 mln PLN i wsparciu NFOŚ i GW 260 mln PLN.

### 7.2. Koszty realizacji przedsięwzięć

Kalkulacja szacunkowych kosztów realizacji programów została przeprowadzona w oparciu o plany inwestycyjne samorządu gminy oraz koszty porównywalnych inwestycji i działań realizowanych przez takie jednostki.

**Tabela 34. Zestawienie kosztów szacunkowych realizacji programu**

**Szacunkowe koszty realizacji zadań w latach 2015 – 2018:**

- Ochrona powietrza atmosferycznego**

Lp.	Opis przedsięwzięcia	Jednostka odpowiedzialna	Prognozowane nakłady w tys. zł					Potencjalne źródła finansowania
			2015	2016	2017	2018	Ogółem 2015– 2018	
<b>Przedsięwzięcia inwestycyjne</b>								
1.	Budowa/modernizacja dróg	Gmina	125	125	125	125	500	Budżet Gminy, środki pomocowe
2.	Budowa ciągów pieszo -rowerowych	Gmina	167	167	167	167	668	Budżet Gminy, RPO

Lp.	Opis przedsięwzięcia	Jednostka odpowiedzialna	Prognozowane nakłady w tys. zł					Potencjalne źródła finansowania
			2015	2016	2017	2018	Ogółem 2015– 2018	
<b>Przedsięwzięcia inwestycyjne</b>								
1.	Modernizacja oświetlenia ulicznego	Gmina	83	83	83	83	332	Budżet Gminy, RPO

Lp.	Opis przedsięwzięcia	Jednostka odpowiedzialna	Prognozowane nakłady w tys. zł					Potencjalne źródła finansowania
			2015	2016	2017	2018	Ogółem 2015– 2018	
<b>Przedsięwzięcia inwestycyjne</b>								
1.	Termomodernizacja budynków użyteczności publicznej wraz z opracowaniem audytów energetycznych	Gmina	167	167	167	167	668	Budżet Gminy, RPO
2.	Montaż instalacji OZE (w tym instalacji fotowoltaicznych) w lub na budynkach użyteczności publicznej	Gmina	83	83	83	83	332	Budżet Gminy, RPO
3.	Plan gospodarki niskoemisyjnej	Gmina	45	5	5	5	65	Budżet Gminy, środki pomocowe

Lp.	Opis przedsięwzięcia	Jednostka odpowiedzialna	Prognozowane nakłady w tys. zł					Potencjalne źródła finansowania
			2015	2016	2017	2018	Ogółem 2015– 2018	
<b>Przedsięwzięcia inwestycyjne</b>								
1.	Termomodernizacja budynków mieszkalnych	Prywatni inwestorzy	880	880	880	880	3520	Środki prywatnych inwestorów, NFOŚ
2.	Poprawa efektywności energetycznej poprzez wykorzystanie odnawialnych źródeł energii w budynkach mieszkalnych i budynkach usługowych	Prywatni inwestorzy	150	150	150	150	600	Środki prywatnych inwestorów, NFOŚ

• **Ochrona przed hałasem i promieniowaniem elektromagnetycznym**

Lp.	Opis przedsięwzięcia	Jednostka odpowiedzialna	Prognozowane nakłady w tys. zł					Potencjalne źródła finansowania
			2015	2016	2017	2018	Ogółem 2015– 2018	
<b>Przedsięwzięcia inwestycyjne</b>								
1.	Budowa/modernizacja dróg	Gmina	jw.	jw.	jw.	jw.	-	Budżet Gminy

• **Ochrona wód**

Lp.	Opis przedsięwzięcia	Jednostka odpowiedzialna	Prognozowane nakłady w tys. zł					Potencjalne źródła finansowania
			2015	2016	2017	2018	Ogółem 2015– 2018	
<b>Przedsięwzięcia inwestycyjne</b>								
1.	Budowa/ modernizacja kanalizacji sanitarnej	Gmina	2000	2000	2000	2000	8000	Budżet Gminy, środki pomocowe

Lp.	Opis przedsięwzięcia	Jednostka odpowiedzialna	Prognozowane nakłady w tys. zł					Potencjalne źródła finansowania
			2015	2016	2017	2018	Ogółem 2015– 2018	
<b>Przedsięwzięcia inwestycyjne</b>								
1.	Modernizacja ujęcia wody	Gmina	-	150	150	-	300	Budżet Gminy,

• **Gospodarka odpadami**

Lp.	Opis przedsięwzięcia	Jednostka odpowiedzialna	Prognozowane nakłady w tys. zł					Potencjalne źródła finansowania
			2015	2016	2017	2018	Ogółem 2015– 2018	
<b>Przedsięwzięcia inwestycyjne</b>								
1.	Usuwanie wyrobów azbestowych	Gmina	33	40	40	50	33	Budżet Gminy, środki pomocowe, właściciele
<b>Przedsięwzięcia pozainwestycyjne</b>								
2.	Likwidacja „dzikich” wysypisk odpadów	Gmina	5	5	5	5	20	Budżet Gminy
3.	Edukacja ekologiczna dzieci i młodzieży	Gmina	3	3	3	3	12	Budżet Gminy, środki pomocowe
4.	Monitoring nieczynnego składowiska	Gmina	5	5	5	5	20	Budżet Gminy

• **Edukacja ekologiczna**

Lp.	Opis przedsięwzięcia	Jednostka odpowiedzialna	Prognozowane nakłady w tys. zł					Potencjalne źródła finansowania
			2015	2016	2017	2018	Ogółem 2015– 2018	
<b>Przedsięwzięcia pozainwestycyjne</b>								
1.	Edukacja ekologiczna	Gmina	3	3	3	3	12	Budżet Gminy

• **Nadzwyczajne zagrożenia<sup>3</sup>**

Lp.	Opis przedsięwzięcia	Jednostka odpowiedzialna	Prognozowane nakłady w tys. zł					Potencjalne źródła finansowania
			2015	2016	2017	2018	Ogółem 2015– 2018	
<b>Przedsięwzięcia pozainwestycyjne</b>								
1.	Wsparcie dosprzętowania OSP	Gmina	125	125	125	125	500	Budżet Gminy

**Szacunkowe koszty realizacji zadań w latach 2019 – 2022:**

Lp.	Opis przedsięwzięcia	Jednostka odpowiedzialna	Prognozowane nakłady w tys. zł					Potencjalne źródła finansowania
			2019	2020	2021	2022	Ogółem 2021– 2022	
<b>Przedsięwzięcia inwestycyjne</b>								
1.	Budowa/modernizacja dróg	Gmina	1000	1000	1000	1000	4000	Budżet Gminy, środki

								pomocowe
2,	Budowa ciągów pieszo - rowerowych	Gmina	167	167	-	-	166	Budżet Gminy, RPO

Lp.	Opis przedsięwzięcia	Jednostka odpowiedzialna	Prognozowane nakłady w tys. zł					Potencjalne źródła finansowania
			2019	2020	2021	2022	Ogółem 2021– 2022	
<b>Przedsięwzięcia inwestycyjne</b>								
1.	Modernizacja oświetlenia ulicznego	Gmina	83	83	-	-	166	Budżet Gminy, RPO

Lp.	Opis przedsięwzięcia	Jednostka odpowiedzialna	Prognozowane nakłady w tys. zł					Potencjalne źródła finansowania
			2019	2020	2021	2022	Ogółem 2021– 2022	
<b>Przedsięwzięcia inwestycyjne</b>								
1.	Termomodernizacja budynków użyteczności publicznej wraz z opracowaniem audytów energetycznych	Gmina	167	167	-	-	334	Budżet Gminy, RPO
2.	Montaż instalacji OZE (w tym instalacji fotowoltaicznych) w lub na budynkach użyteczności publicznej	Gmina	83	83	-	-	166	Budżet Gminy, RPO

Lp.	Opis przedsięwzięcia	Jednostka odpowiedzialna	Prognozowane nakłady w tys. zł					Potencjalne źródła finansowania
			2019	2020	2021	2022	Ogółem 2021– 2022	
<b>Przedsięwzięcia inwestycyjne</b>								
1.	Termomodernizacja budynków mieszkalnych	Prywatni inwestorzy	733	733	-	-	1466	Środki prywatnych inwestorów, NFOŚ
2.	Poprawa efektywności energetycznej poprzez wykorzystanie odnawialnych źródeł energii w budynkach mieszkalnych i budynkach usługowych	Prywatni inwestorzy	150	150	-	-	300	Środki prywatnych inwestorów, NFOŚ

Źródłami finansowania poszczególnych zadań będą głównie:

- Środki własne z budżetu gminy na dany rok,
- Pomoc z budżetu państwa,
- Fundusze Ochrony Środowiska i Gospodarki Wodnej,
- Fundusze UE
- Fundacje i fundusze wspierające ochronę środowiska.



## 8.MONITORING

Osiągnięcie celów, wyznaczonych w Aktualizacji Programu Ochrony Środowiska wymaga prowadzenia bieżącego monitoringu przebiegu realizacji Programu. Stały monitoring umożliwi ocenę skuteczności podejmowanych działań oraz wprowadzanie – w razie wystąpienia takiej konieczności – odpowiednich korekt.

**Tabela 35. Harmonogram działań monitorujących program**

Działanie	2015	2016	2017	2018	2019	2020	2021	2022
Monitoring stanu środowiska	X	X	X	X	X	X	X	x
Raporty z realizacji programu			X		X		X	
Aktualizacja programu				X				X

Zgodnie z ustawą POŚ, organ wykonawczy gminy sporządza, co 2 lata raport, a następnie przedstawia opracowany dokument radzie gminy. Zarówno program jak i raporty powinny zostać umieszczone na stronie internetowej urzędu gminy.

Wprowadzenie wskaźników środowiskowych ma na celu umożliwienie okresowej weryfikacji podejmowanych działań. Dodatkowo, wprowadzenie wartości bazowych wskaźników (tab. 36), będzie stanowiło podstawę do przeprowadzania porównań czy też wskazania kierunku zmian zachodzących w środowisku, w raporcie z realizacji gminnego programu ochrony środowiska.

Przy sporządzaniu programu ochrony środowiska istotne są konsultacje społeczne. Zagadnienie to reguluje ustawa o udostępnianiu informacji o środowisku i jego ochronie, udziale społeczeństwa w ochronie środowiska oraz o ocenach oddziaływania na środowisko.

Dla oceny realizacji Programu konieczne jest ustalenie systemu wskaźników, określających skuteczność poszczególnych działań. Wskaźniki te można podzielić na grupy:

- wskaźniki ekologiczne – pozwolą określić efekt ekologiczny podejmowanych działań, (wskaźniki zanieczyszczenia wód, powietrza, długość sieci infrastruktury, wskaźniki lesistości, stopień odzysku surowców wtórnych itp.)
- wskaźniki ekonomiczne – koszt jednostkowy osiągnięcia określonego efektu ekologicznego,
- wskaźniki społeczne – zaangażowanie mieszkańców w działania związane z ochroną środowiska, udział w realizacji sieci infrastruktury technicznej, skuteczność selektywnej zbiórki odpadów itp.

Ocena skuteczności wdrażania Programu będzie prowadzona m.in. przez porównanie wskaźników charakteryzujących stan środowiska oraz stan infrastruktury technicznej, wpływającej na stan środowiska:

- wskaźnik lesistości
- powierzchnia terenów objętych ochroną prawną
- zużycie wody w gospodarstwach domowych
- ludność korzystająca z oczyszczalni
- długość sieci kanalizacyjnej
- stosunek długości sieci wodociągowej do sieci kanalizacyjnej
- udział odpadów posegregowanych w ogólnej ilości odpadów
- nakłady inwestycyjne na ochronę środowiska oraz wskaźniki społeczne:
- uspołecznienie procesów decyzyjnych

Informacje wymagane do analizy stanu środowiska i monitoringu realizacji Programu powinny być na bieżąco gromadzone i przetwarzane przez odpowiednią komórkę Urzędu Gminy.

**Tabela 36. Wskaźniki opisujące stopień realizacji założonych zadań w 2013 roku**

Wskaźnik	Jednostka	Wartość
Długość dróg gminnych o nawierzchni ulepszonej	km	61
Długość dróg gminnych o nawierzchni nieulepszonej	km	100
Zużycie wody na potrzeby gospodarki narodowej i ludności	dam <sup>3</sup>	297,2
Zużycie wody w gospodarstwach domowych:		
• na 1 mieszkańca	m <sup>3</sup>	20,4
• na 1 korzystającego	m <sup>3</sup>	28,4
Ludność korzystająca z sieci wodociągowej	osoba	6217
Oczyszczalnie przydomowe	szt.	45
Ścieki odprowadzone ogółem	dam <sup>3</sup>	29,0
Ludność korzystająca z sieci kanalizacyjnej	osoba	1350
Sieć rozdzielcza na 100 km <sup>2</sup> :		
• sieć wodociągowa	km	168,3
• sieć kanalizacyjna	km	27,5
• sieć gazowa	km	0
Odpady z gospodarstw domowych przypadające na 1 mieszkańca	kg	13,5
Ilość usuniętych wyrobów azbestowych	Mg	85
Odpady z gospodarstw domowych	Mg	116,37
Lesistość	%	13,6

Źródło : GUS [2013], UG Wolanów

## 9.SPIS MATERIAŁÓW ŹRÓDŁOWYCH

- Ustawa z dnia 27 kwietnia 2001 roku *Prawo ochrony środowiska* (Dz. U. z 2013, poz. 1232 z późn. zm.)
- Rozporządzenie Ministra Środowiska z dnia 11 lutego 2004 r. w sprawie klasyfikacji dla prezentowania stanu wód powierzchniowych i podziemnych, sposobu prowadzenia monitoringu oraz sposobu interpretacji wyników i prezentacji stanu tych wód.
- Strategia Rozwoju Województwa Mazowieckiego do roku 2030 – Sejmik Województwa Mazowieckiego – Warszawa 2013.
- Aktualizacja Krajowego Programu Oczyszczania Ścieków Komunalnych. Rada Ministrów. Warszawa. 2011
- Wytyczne sporządzania programów ochrony środowiska na szczeblu regionalnym i lokalnym, Ministerstwo Środowiska. 2002 . Warszawa.
- Program ochrony środowiska województwa mazowieckiego na lata 2011 – 2014 z uwzględnieniem perspektywy do roku 2018. Sejmik Województwa Mazowieckiego Warszawa 2012 r.
- Wojewódzki Plan Gospodarki Odpadami dla Mazowsza na lata 2012-2017 z uwzględnieniem lat 2018-2023. 2012
- Program zwiększania lesistości dla województwa Mazowieckiego do roku 2020. Warszawa. 2007.
- Program malej retencji województwa mazowieckiego. Warszawa. Warszawa 2008.
- Program Ochrony Środowiska dla Gminy Wolanów na lata 2010-2013 z uwzględnieniem perspektywy do 2017 roku. 2010
- Roczna ocena, jakości powietrza w województwie mazowieckim raport za 2013 rok – WIOŚ. Warszawa 2013
- Monitoring rzek 2012. WIOŚ 2013
- Strategia Zrównoważonego Rozwoju Powiatu Radomskiego do 2020 roku. 2008. Radom
- Plan Rozwoju Lokalnego Gminy Wolanów 2004 (zm. 2005)
- Plan gospodarki niskoemisyjnej w gminie Wolanów na lata 2015-2020.
- <http://isap.sejm.gov.pl/DetailsServlet?id=WDU20110250133&min=1>
- <http://geoportal.pgi.gov.pl/portal/page/portal/MIDASGIS/TabZloza:search>
- [http://www.gios.gov.pl/chemizm\\_gleb/index.php?mod=wyniki&cz=F](http://www.gios.gov.pl/chemizm_gleb/index.php?mod=wyniki&cz=F)
- Inne dokumenty udostępnione przez UG Wolanów

## 10.SPIS TABEL

Tabela 1. Wykaz miejscowości sołeckich na terenie gminy Wolanów wraz z liczbą mieszkańców w 2014 roku .....	8
Tabela 2. Podmioty wg sekcji i działów PKD 2007 oraz sektorów własnościowych .....	9
Tabela 3. Struktura obszarowa gospodarstw rolnych na terenie gminy Wolanów.....	10
Tabela 4. Liczba mieszkańców gminy Wolanów w latach 2011 - 2014.....	12
Tabela 5. Przyrost naturalny (%) w gminie Wolanów w latach 2011 - 2014 .....	12
Tabela 6. Liczba i powierzchnia użytkowa mieszkań w gminie Wolanów w latach 2011 - 2014 .....	12
Tabela 7. Zestawienie zasobów mieszkaniowych na wybranym terenie województwa mazowieckiego wg. danych wskaźnikowych z 2014 roku.....	12
Tabela 8. Wykaz miejscowości obsługiwanych przez ujęcia wody na terenie gminy Wolanów	13
Tabela 9. Zużycie wody na terenie gminy Wolanów w latach 2011 – 2014 .....	13
Tabela 10. Zestawienie danych o ściekach odprowadzanych na zakładową oczyszczalnię w Kolonii Wawrzyszów w 2014 roku .....	14
Tabela 11. Wykaz odcinków dróg powiatowych na terenie gminy Wolanów .....	15
Tabela 12. Wykaz odcinków dróg gminnych na terenie gminy Wolanów .....	15
Tabela 13. Struktura dochodów budżetu Gminy Wolanów w latach 2011 – 2014.....	17
Tabela 14. Wykonanie budżetu wydatków Gminy Wolanów w latach 2011 – 2014 .....	18
Tabela 15. Nakłady na gospodarkę komunalną i ochronę środowiska w latach 2011 – 2014 w gminie Wolanów (według najważniejszych inwestycji) .....	18
Tabela 16. Wynikowe klasy strefy dla poszczególnych zanieczyszczeń, uzyskane w ocenie rocznej dokonanej z uwzględnieniem kryteriów ustanowionych pod kątem ochrony zdrowia .	20
Tabela 17. Wynikowe klasy strefy dla poszczególnych zanieczyszczeń, uzyskane w ocenie rocznej dokonanej z uwzględnieniem kryteriów ustanowionych pod kątem ochrony roślin .....	21
Tabela 18. Wykaz obiektów mogących pogorszyć stan środowiska na terenie gminy Wolanów .....	21
Tabela 19. Dopuszczalne poziomy hałasu w środowisku powodowanego przez poszczególne grupy źródeł hałasu, z wyłączeniem hałasu powodowanego przez starty, lądowania i przeloty statków powietrznych oraz linie elektroenergetyczne, wyrażone wskaźnikami $L_{Aeq D}$ i $L_{Aeq N}$ , które to wskaźniki mają zastosowanie do ustalania i kontroli warunków korzystania ze środowiska, w odniesieniu do jednej doby .....	22
Tabela 20. Eksploatacja ujęć wody na terenie gminy Wolanów w 2014 roku .....	24
Tabela 21. Stopień zwodociągowania powiatu radomskiego i gminy Wolanów w 2013 roku ..	25
Tabela 22. Zestawienie porównawcze danych dot. ilości pobranej wody z instalacji wodociągowej i jej długości na terenie powiatu radomskiego i gminy Wolanów w 2013 roku .	25
Tabela 23. Zużycie wody na terenie powiatu radomskiego i gminy Wolanów w 2014 roku w przeliczeniu na 1 – mieszkańca i korzystającego .....	25
Tabela 24. Długość poszczególnych cieków wodnych i stopień ich uregulowania .....	26
Tabela 25. Stopień skanalizowania powiatu radomskiego i gminy Wolanów w 2013 roku.....	26
Tabela 26. Zestawienie porównawcze danych dot. ilości ścieków odprowadzonych do kanalizacji sanitarnej i jej długości na terenie radomskiego i gminy Wolanów w 2013 roku ....	26
Tabela 27. Zestawienie ilości zebranych selektywnie odpadów komunalnych na terenie gminy Wolanów w latach 2011 – 2014 .....	28
Tabela 28. Zestawienie ilości zebranych selektywnie odpadów wielkogabarytowych i zużytego sprzętu elektrycznego i elektronicznego na terenie gminy Wolanów w latach 2011 – 2014....	28

Tabela 29. Zestawienie ilości zebranych nieselektywnie odpadów komunalnych na terenie gminy Wolanów w latach 2011 – 2014 .....	29
Tabela 30. Użytkowanie gruntów na terenie gminy Wolanów.....	30
Tabela 31. Skład chemiczny gleb w badanym punkcie na terenie gminy Wierzbica .....	31
Tabela 32. Wykaz przedsiębiorców prowadzących działalność wydobywczą na podstawie decyzji koncesyjnych wydanych przez Marszałka Województwa Mazowieckiego .....	32
Tabela 33. Zestawienie zadań priorytetowych do realizacji w ramach Programu w latach 2015 – 2018 oraz 2019 – 2022 .....	42
Tabela 34. Zestawienie kosztów szacunkowych realizacji programu.....	61
Tabela 35. Harmonogram działań monitorujących program .....	65
Tabela 36. Wskaźniki opisujące stopień realizacji założonych zadań w 2013 roku.....	66

## **11.SPIS RYSUNKÓW**

Rysunek 1. Granice administracyjne gminy Wolanów .....	8
Rysunek 1. Położenie GZWP nr 405 Niecka Radomska na terenie gminy Wolanów.....	11
Rysunek 3. Wydatki Gminy Wolanów w latach 2011 – 2014 .....	18
Rysunek 3. Schemat zarządzania w ochronie środowiska na szczeblu gminnym .....	48